



สมาคมคุณภาพแห่งชาติ



สำนักงานคณะกรรมการ  
คุณภาพแห่งชาติ

# สู่อัจฉริยะ สมาคมคุณภาพแห่งชาติ

## รู้เท่าทันสุขภาพ ร่วมสร้างสังคมสุขภาวะ

๑๒-๑๔ ธันวาคม พ.ศ. ๒๕๖๑

ณ ศูนย์ประชุมวายุภักษ์ โรงแรมเซ็นทรา บายเซ็นทารา

ศูนย์ราชการและคอนเวนชันเซ็นเตอร์ แจ้งวัฒนะ กรุงเทพฯ





## สารบัญ

การมำหนดการภำพรวมการจัตสมัชเชำสุขภำพแห้งชำติ ครั้งที่ ๑๑ พ.ศ. ๒๕๖๑	๒
ควำมนำ	๖
ภำพรวมแะสรูปแบบการประะชุมสมัชเชำสุขภำพแห้งชำติ	๑๑
กำหนดการสมัชเชำสุขภำพแห้งชำติ ครั้งที่ ๑๑ พ.ศ. ๒๕๖๑	๑๕
โครงสรำงระบบ แะกระบวนการใ้การประะชุม	๒๑
แะหะทงการประะชุมหำหมั้ทหมั้สมัชเชำสุขภำพแห้งชำติ ครั้งที่ ๑๑ พ.ศ. ๒๕๖๑	๒๗
การจัตแะแบ่งห้องประะชุม	๓๗
การจัตที่หม้ใ้การพิจำรณาระเบีຍบวาระการประะชุม	๓๙
แะแผนผังการจัตงำน	๔๑
การรำยงำนแะแะสกะเป็ยหรีຍหุ้	
การขั้บเค็ือหมั้สมัชเชำสุขภำพแห้งชำติที่ฉำหมำ	๔๖
การสวำนำยบำนยสำธำรณะ	๕๑
สำนสมัชเชำสุขภำพ	๖๑
การอำหะยควำมสะดะวกระหะวำงการประะชุม	๖๖
ขั้อมุ้สรังแะหมั้พักใ้กั้สำถำนที่จัตประะชุม	๖๙
ประวัติโดยย่อขององค์ปำฐก	๗๒
คณะกรรมกำรจัตสมัชเชำสุขภำพแห้งชำติ พ.ศ. ๒๕๖๑ - ๒๕๖๒ (คจ.สช.)	๗๔

ตารางกำหนดการรวมการจัดสัมมนาสุขภาพแห่งชาติ ครั้งที่ ๑๑ พ.ศ. ๒๕๖๑ วันที่ ๑๒ - ๑๔ ธันวาคม พ.ศ. ๒๕๖๑  
ณ ศูนย์ประชุมอิมพีเรียล โรงแรมอิมพีเรียล อินเตอร์เนชั่นแนล กรุงเทพมหานคร

เวลา	กิจกรรม
๙.-๓๐ - ๑๑.๐๐ น.	พิธีเปิด/ปาฐกถาพิเศษ/การเฉลิมฉลองวัน UHC Day (ห้องประชุม ๑-วายุภักษ์ ๒-๔ ชั้น ๔)
๑๑.-๐๐ - ๑๑.๓๐ น.	พักรับประทานอาหารว่าง
๑๑.-๒๐ - ๑๒.๐๐ น.	รับรองระเบียบวาระการประชุม/รายงานความก้าวหน้าการดำเนินงานตามมติสมัชชาสุขภาพแห่งชาติ (ห้องประชุม ๑-วายุภักษ์ ๒-๔ ชั้น ๔)
๑๒.-๓๐ - ๑๔.๐๐ น.	การเสวนาในนโยบายสาธารณะ (ห้องประชุม BB201-205, BB207, BB212) และเวทีกลาง (ลานสมัชชาสุขภาพ ชั้น ๒)

**โปรดดูรายละเอียดที่หน้า ๕๑-๖๕**

เวลา	กิจกรรม
๑๔.-๐๐ - ๑๗.๐๐ H.	<p>ประชุมคณะกรรมการดำเนินการประชุม ครั้งที่ ๑ (ห้องประชุม ๑-วายุภักษ์ ๒-๔ ชั้น ๔)</p> <p>การแลกเปลี่ยนเรียนรู้การขับเคลื่อนนโยบายสาธารณสุขด้านการแพทย์และสาธารณสุข (ห้องประชุม ๓-BB401)</p>
๑๖.-๓๐ - ๑๘.๐๐ H.	<p>ประชุมคณะกรรมการดำเนินการประชุม ครั้งที่ ๒ (ห้องประชุม ๒-วายุภักษ์ ๕-๗ ชั้น ๕)</p> <p>การแลกเปลี่ยนเรียนรู้การขับเคลื่อนนโยบายสาธารณสุข การประเมินผลกระทบด้านสุขภาพ (HIA) (ห้องประชุม ๓- BB402)</p> <p>กระบวนการนโยบายสาธารณสุขแบบมีส่วนร่วม และการวิเคราะห์ผู้มีส่วนได้ส่วนเสีย (ห้อง BB211-รับกลุ่มเป้าหมายเฉพาะ)</p> <p>(กิจกรรมเวทีกลาง ณ ดานสมัชชาสุขภาพ ชั้น ๒)</p> <p><b>โปรดดูรายละเอียดที่หน้า ๖๒-๖๕</b></p>

๙.-๓๐ -  
๑๐.๐๐ น.  
๑๐.-๐๐ -  
๑๐.๑๐ น.  
๑๐.-๑๐ -  
๑๓.๐๐ น.

ปาฐกถาพิเศษ (ห้องประชุม ๑-วายุภักษ์ ๒-๔ ชั้น ๔)

พักรับประทานอาหารว่าง

ประชุมคณะอนุกรรมการดำเนินการประชุม ครั้งที่ ๑ ประชุมคณะอนุกรรมการดำเนินการประชุม ครั้งที่ ๒ (ห้องประชุม ๑-วายุภักษ์ ๒-๔ ชั้น ๔) (ห้องประชุม ๒-วายุภักษ์ ๕-๗ ชั้น ๕)

การแลกเปลี่ยนเรียนรู้การขับเคลื่อนนโยบายสาธารณะ การแลกเปลี่ยนเรียนรู้การขับเคลื่อนนโยบายสาธารณะ ด้านการแพทย์และสาธารณสุข (ห้องประชุม ๓-BB401) ด้านสังคมและสุขภาพ (ห้องประชุม ๔-BB402)

๑๓.-๓๐ -  
๑๔.๐๐ น.

การเสวนานโยบายสาธารณะ (ห้องประชุม BB201-205, BB208, BB211-212 และห้อง Auditorium ชั้น ๓) และเวทีกลาง (ลานสัมพันธ์สุขภาพ ชั้น ๒)

**โปรดดูรายละเอียดที่หน้า ๕๑-๖๕**

๑๕.๐๐ -  
๑๗.๐๐ น.

กิจกรรม

ประชุมคณะกรรมการดำเนินการประชุม คณะที่ ๑ (ห้องประชุม ๑-วายุภักษ์ ๒-๔ ชั้น ๔)  
การแลกเปลี่ยนเรียนรู้การขับเคลื่อน นโยบายสาธารณะสิทธิและหน้าที่ด้านสุขภาพ (ห้องประชุม ๓-BB401)

ประชุมคณะกรรมการดำเนินการประชุม คณะที่ ๒ (ห้องประชุม ๒-วายุภักษ์ ๕-๗ ชั้น ๕)  
การแลกเปลี่ยนเรียนรู้การขับเคลื่อน นโยบายสาธารณะด้านสังคมและสุขภาพ (ห้องประชุม ๔-BB402)

๑๖.๓๐ -  
๑๘.๐๐ น.

๑๑.๐๐ -  
๑๓.๐๐ น.

๑๑.๓๐ -  
๑๓.๓๐ น.

๑๓.๐๐ -  
๑๓.๓๐ น.

๑๓.๓๐ -  
๑๔.๓๐ น.

๑๐.๐๐ -  
๑๓.๐๐ น.

กิจกรรม

เวทีสาธารณะ “เรียนรู้ อยู่เป็น ได้เช่นไร ในยุคดิจิทัล?” (ห้องประชุม ๑-วายุภักษ์ ๒-๔ ชั้น ๔)  
แถลงข่าว มติสมัชชาสุขภาพแห่งชาติ ครั้งที่ ๑๐ พ.ศ. ๒๕๖๐ (เวทีกลาง ณ ลานสมัชชาสุขภาพ ชั้น ๒)  
การประกาศชื่นชมรูปธรรมการขับเคลื่อนมติสมัชชาสุขภาพแห่งชาติ (ห้องประชุม ๑-วายุภักษ์ ๒-๔ ชั้น ๔)  
รับรองร่างมติ/ปฏิญญาพิเศษ/พิธีปิด (ห้องประชุม ๑-วายุภักษ์ ๒-๔ ชั้น ๔)

เวทีสาธารณะ “เรียนรู้ อยู่เป็น ได้เช่นไร ในยุคดิจิทัล?” (ห้องประชุม ๑-วายุภักษ์ ๒-๔ ชั้น ๔)  
แถลงข่าว มติสมัชชาสุขภาพแห่งชาติ ครั้งที่ ๑๐ พ.ศ. ๒๕๖๐ (เวทีกลาง ณ ลานสมัชชาสุขภาพ ชั้น ๒)  
การประกาศชื่นชมรูปธรรมการขับเคลื่อนมติสมัชชาสุขภาพแห่งชาติ (ห้องประชุม ๑-วายุภักษ์ ๒-๔ ชั้น ๔)  
รับรองร่างมติ/ปฏิญญาพิเศษ/พิธีปิด (ห้องประชุม ๑-วายุภักษ์ ๒-๔ ชั้น ๔)

หมายเหตุ - ระเบียบวาระการประชุมคณะกรรมการดำเนินการประชุม คณะที่ ๑ และ คณะที่ ๒ อาจมีการปรับเปลี่ยน  
ทั้งในเรื่องลำดับคณะกรรมการที่ทำการพิจารณา - มีอาหารกลางวันให้บริการตั้งแต่เวลา ๑๑.๓๐ - ๑๓.๐๐ น.

หมายเหตุ - ระเบียบวาระการประชุมคณะกรรมการดำเนินการประชุม คณะที่ ๑ และ คณะที่ ๒ อาจมีการปรับเปลี่ยน  
ทั้งในเรื่องลำดับคณะกรรมการที่ทำการพิจารณา - มีอาหารกลางวันให้บริการตั้งแต่เวลา ๑๑.๓๐ - ๑๓.๐๐ น.

## ความนำ

### ๑. ความเป็นหมายของสมัชชาสุขภาพแห่งชาติ

“สมัชชาสุขภาพ” ได้รับการบัญญัติไว้ในพระราชบัญญัติสุขภาพแห่งชาติ พ.ศ. ๒๕๕๐ มาตรา ๓ ได้ให้ความหมายของคำว่า “สมัชชาสุขภาพ” ไว้ว่าหมายถึง “กระบวนการที่ให้ประชาชนและหน่วยงานของรัฐที่เกี่ยวข้องได้ร่วมแลกเปลี่ยนองค์ความรู้และเรียนรู้อย่างสมานฉันท์เพื่อนำไปสู่การเสนอแนะนโยบายสาธารณะเพื่อสุขภาพหรือความมีสุขภาพของประชาชน โดยจัดให้มีการประชุมอย่างเป็นระบบและอย่างมีส่วนร่วม” และในมาตรา ๔๑ บัญญัติให้คณะกรรมการสุขภาพแห่งชาติ (คสช.) จัดให้มีสมัชชาสุขภาพแห่งชาติอย่างน้อยปีละหนึ่งครั้ง โดยให้คณะกรรมการสุขภาพแห่งชาติ แต่งตั้งคณะกรรมการจัดสมัชชาสุขภาพแห่งชาติขึ้นมาทำหน้าที่กำหนดหลักเกณฑ์และวิธีการจัดการประชุม และดำเนินการจัดการประชุมสมัชชาสุขภาพแห่งชาติดังกล่าว

สมัชชาสุขภาพแห่งชาติที่พึงประสงค์มีคุณลักษณะที่สำคัญ ๖ ประการ คือ

(๑) มีความสำคัญ มีพลัง มีศรัทธาร่วม มีความเป็นเจ้าของร่วมกัน และเป็นที่ยอมรับของสังคม

(๒) ดำเนินการอย่างเป็นระบบ มีความยืดหยุ่น และมีส่วนร่วมจากทุกภาคส่วน

(๓) มีความเชื่อมโยงกับสมัชชาสุขภาพเฉพาะพื้นที่และสมัชชาสุขภาพเฉพาะประเด็น รวมทั้งกระบวนการพัฒนานโยบายสาธารณะอื่นๆ

(๔) เน้นประเด็นนโยบายสาธารณะเพื่อสุขภาพที่สอดคล้องกับธรรมนูญว่าด้วยระบบสุขภาพแห่งชาติ ทั้งในระดับพื้นที่ ระดับชาติ และระดับสากล



(๕) มีมติหรือข้อเสนอ ที่สามารถนำไปปฏิบัติให้เกิดผล และเป็นที่ยอมรับของสังคม

(๖) เป็นกระบวนการแลกเปลี่ยนเรียนรู้ในการพัฒนาและขับเคลื่อนนโยบายสาธารณะให้เกิดผลที่เป็นรูปธรรม

“สมัชชาสุขภาพแห่งชาติ” ได้จัดขึ้นอย่างเป็นระบบและมีส่วนร่วม ตามเจตนารมณ์ของพระราชบัญญัติสุขภาพแห่งชาติ พ.ศ. ๒๕๕๐ มาแล้ว ๑๐ ครั้ง คือ ตั้งแต่ปี พ.ศ. ๒๕๕๑-๒๕๖๐ ซึ่งสมาชิกสมัชชาสุขภาพแห่งชาติได้มีฉันทมติร่วมกันไปแล้ว ๗๗ มติ มีหน่วยงาน องค์กร และภาคี เครือข่ายได้นำมติสมัชชาสุขภาพแห่งชาติแห่งชาติดังกล่าวไปปฏิบัติ จนเกิดเป็นรูปธรรมในระดับที่น่าพึงพอใจ

สำหรับการประชุมสมัชชาสุขภาพแห่งชาติ ครั้งที่ ๑๑ ประจำปี พ.ศ. ๒๕๖๑ ได้กำหนดจัดขึ้นระหว่างวันที่ ๑๒ - ๑๔ ธันวาคม พ.ศ. ๒๕๖๑ ณ ศูนย์ประชุมวายุภักษ์ โรงแรมเซ็นทรา บายเซ็นทารา ศูนย์ราชการและคอนเวนชันเซ็นเตอร์ แจ้งวัฒนะ กรุงเทพฯ โดยรูปแบบและกระบวนการในภาพรวมได้ให้ความสำคัญกับการมีส่วนร่วมจากสมาชิกสมัชชาสุขภาพแห่งชาติและผู้มีส่วนเกี่ยวข้องในการให้ความคิดเห็นต่อร่างข้อเสนอ มาโดยตลอด จนกระทั่งได้เอกสารหลักและร่างมติประกอบระเบียบวาระ สำหรับการประชุมพิจารณาหาฉันทมติในสมัชชาสุขภาพแห่งชาติ ครั้งที่ ๑๑ พ.ศ. ๒๕๖๑ และในปีนี้อคาดหวังว่าสมาชิกจากกลุ่มเครือข่ายต่าง ๆ จะเข้ามามีส่วนร่วมในการพัฒนาและขับเคลื่อนมติสมัชชาสุขภาพแห่งชาติ ให้เป็นจริง เกิดการประสานเครือข่ายในประเด็นต่าง ๆ และเกิดการแลกเปลี่ยนเรียนรู้ประสบการณ์ซึ่งกันและกัน สามารถนำกลับไปขยายผล เพื่อแก้ทุกข์ สร้างสุข ในชุมชนท้องถิ่น ภาคีเครือข่าย และหน่วยงาน องค์กรต่อไปได้ โดยในการประชุมสมัชชาสุขภาพแห่งชาติครั้งนี้ ได้กำหนด ประเด็นหลักคือ **“รู้เท่าสุขภาพ ร่วมสร้างสังคมสุขภาวะ”**

## ๒. วัตถุประสงค์

สมัชชาสุขภาพแห่งชาตินั้น จัดขึ้นเพื่อ

๒.๑ พัฒนานโยบายสาธารณะเพื่อสุขภาพแบบมีส่วนร่วม

๒.๒ เชื่อมประสานให้ภาคส่วนต่างๆ ของสังคม ได้เข้ามาแลกเปลี่ยนเรียนรู้อย่างสมานฉันท์ในการพัฒนาและขับเคลื่อนนโยบายสาธารณะเพื่อสุขภาพ ผ่านกระบวนการประชุมอย่างเป็นระบบและมีส่วนร่วม

๒.๓ พัฒนาศักยภาพของผู้เข้าร่วมกระบวนการสมัชชาสุขภาพแห่งชาติให้มีความรู้ ประสพการณ์การทำงานแบบมีส่วนร่วมซึ่งเป็นรากฐานของประชาธิปไตยแบบมีส่วนร่วม

## ๓. ผู้เข้าร่วมประชุม

**ผู้เข้าร่วมประชุมสมัชชาสุขภาพแห่งชาติ จำนวนประมาณ ๒,๕๐๐ คน ประกอบด้วย**

๓.๑ สมาชิกสมัชชาสุขภาพแห่งชาติ จำนวน ๒,๐๐๐ คน มาจากผู้แทนกลุ่มเครือข่ายต่างๆ ซึ่งได้ลงทะเบียนเข้าร่วมประชุมในนามกลุ่มเครือข่าย แบ่งออกเป็น ๒๖๓ กลุ่ม ได้แก่

(๑) ผู้แทนกลุ่มเครือข่ายพื้นที่จาก ๗๖ จังหวัด ๖ เขต กรุงเทพมหานคร และผู้แทนจากคณะกรรมการเขตสุขภาพเพื่อประชาชน (กขป.) ๑๓ เขต รวมจำนวน ๙๕ กลุ่มเครือข่าย

(๒) ผู้แทนกลุ่มเครือข่ายภาคประชาสังคม ชุมชนและเอกชน จำนวน ๕๕ กลุ่มเครือข่าย

(๓) ผู้แทนกลุ่มเครือข่ายภาควิชาการและวิชาชีพ จำนวน ๕๓ กลุ่มเครือข่าย

(๔) ผู้แทนกลุ่มเครือข่ายภาคการเมือง ราชการและองค์กรภาครัฐ จำนวน ๕๖ กลุ่มเครือข่าย

(๕) ผู้แทนกลุ่มเครือข่ายเฉพาะประเด็น จำนวน ๔ กลุ่ม  
เครือข่าย

๓.๒ ผู้ทรงคุณวุฒิ จำนวนไม่เกิน ๓๐๐ คน

๓.๓ ผู้สังเกตการณ์ทั้งในและต่างประเทศ จำนวนไม่เกิน ๒๐๐ คน

#### ๔. ระยะเวลาดำเนินการ

คณะกรรมการจัดสมัชชาสุขภาพแห่งชาติ (คจ.สช.) ได้กำหนดจัดงานสมัชชาสุขภาพแห่งชาติครั้งที่ ๑๑ ขึ้น ระหว่างวันที่ ๑๒ - ๑๔ ธันวาคม พ.ศ. ๒๕๖๑ ณ ศูนย์ประชุมวายุภักษ์ โรงแรมเซ็นทรา บายเซ็นทารา ศูนย์ราชการและคอนเวนชันเซ็นเตอร์ แจ้งวัฒนะ กรุงเทพฯ

#### ๕. วิธีการจัดประชุม

๕.๑ การประชุมสมัชชาสุขภาพแห่งชาติ ในห้องประชุมใหญ่ มีพิธีเปิดการประชุม, ปาฐกถาพิเศษ, กิจกรรมเนื่องในวันหลักประกันสุขภาพถ้วนหน้าสากล (Universal Health Coverage Day: UHC Day), การรับรองระเบียบวาระการประชุม, การรายงานความก้าวหน้าการดำเนินงานตามมติสมัชชาสุขภาพแห่งชาติ, การรับรองร่างมติที่ผ่านการพิจารณา, เวทีเสวนาสถาธารณะ, การประกาศชื่นชมรูปธรรมการขับเคลื่อนมติสมัชชาสุขภาพแห่งชาติ และพิธีปิดการประชุม

๕.๒ การประชุมคณะกรรมการดำเนินการประชุมเพื่อพิจารณาร่างข้อเสนอมติตามระเบียบวาระ จำนวน ๒ คณะ

๕.๓ การแลกเปลี่ยนเรียนรู้การขับเคลื่อนมติสมัชชาสุขภาพแห่งชาติที่ผ่านมาและนโยบายสาธารณะของคณะกรรมการขับเคลื่อนและติดตามการดำเนินงานตามมติสมัชชาสุขภาพแห่งชาติ (คมส.) โดยคณะกรรมการขับเคลื่อนและติดตามมติสมัชชาสุขภาพแห่งชาติ จำนวน ๒ คณะ คณะกรรมการพัฒนาระบบและกลไกการประเมินผลกระทบด้านสุขภาพ และคณะกรรมการที่ปรึกษาการส่งเสริมการใช้สิทธิและหน้าที่ด้านสุขภาพ

๕.๔ การเสวนานโยบายสาธารณะเพื่อสุขภาพแบบมีส่วนร่วม ในช่วงพักกลางวัน

๕.๕ ลานสมัชชาสุขภาพ มีเวทีเพื่อการแลกเปลี่ยนเรียนรู้ของกลุ่มเครือข่ายในการขับเคลื่อนนโยบายสาธารณะ การขับเคลื่อนมติสมัชชาสุขภาพแห่งชาติที่ผ่านมา และมีนิทรรศการรวมถึงกิจกรรมต่างๆ เป็นพื้นที่เรียนรู้สำหรับให้ภาคีเครือข่ายได้นำเสนอเรื่องราวต่างๆ ที่เป็นกรณีศึกษาที่น่าสนใจ

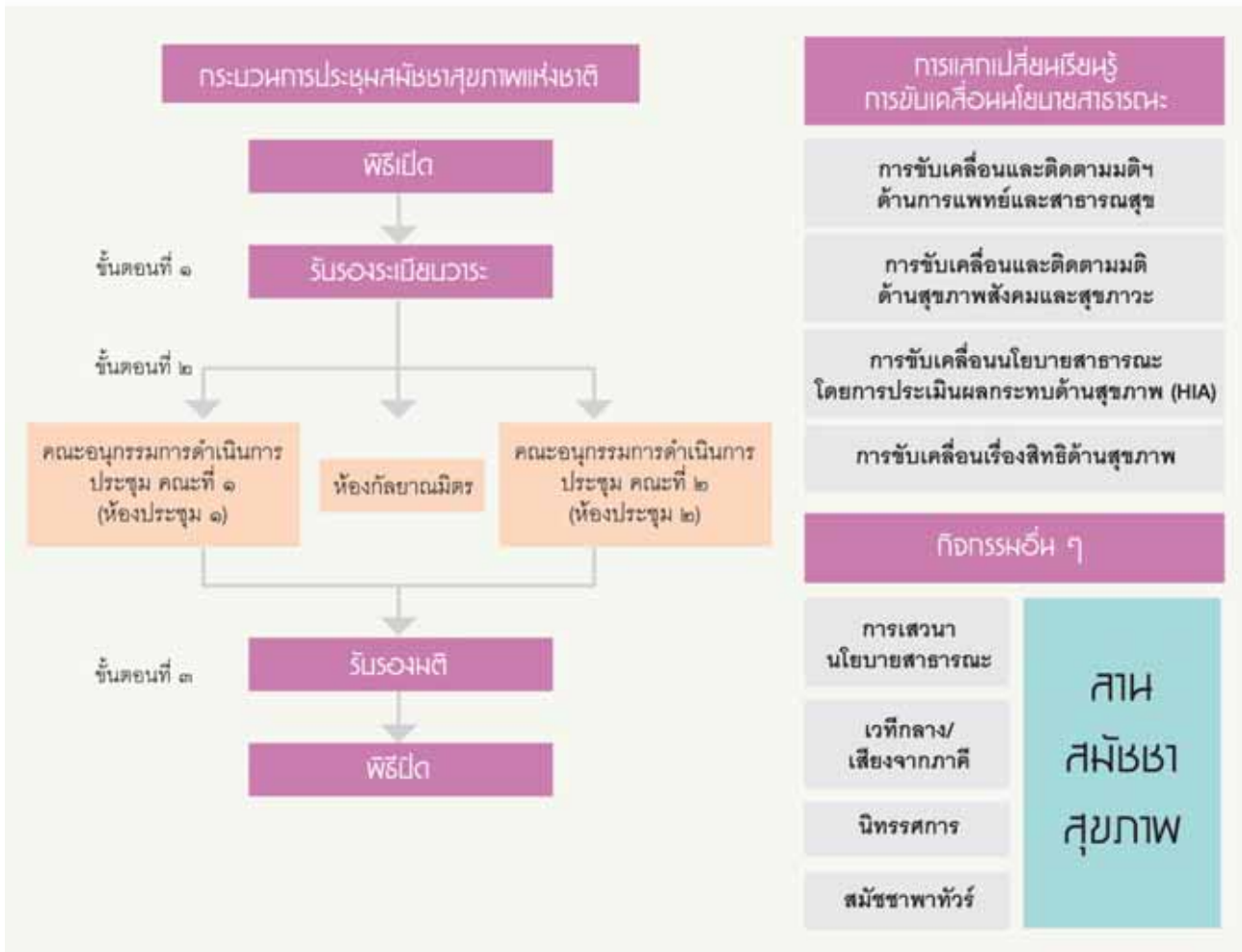
๕.๖ สมัชชาพาทัวร์

## ๖. ผลที่คาดว่าจะได้รับ

ผู้แทนกลุ่มเครือข่ายสามารถเข้าร่วมกระบวนการสมัชชาสุขภาพแห่งชาติได้อย่างมีประสิทธิภาพ ได้ร่วมแลกเปลี่ยนเรียนรู้อย่างสมานฉันท์ จนได้ข้อเสนอเชิงนโยบายสาธารณะเพื่อสุขภาพที่ผ่านการรับรองด้วยฉันทมติจากสมาชิกสมัชชาสุขภาพแห่งชาติ ครั้งที่ ๑๑ พ.ศ. ๒๕๖๑ ร่วมกัน รวมทั้งเกิดเครือข่ายการทำงานอันจะนำไปสู่การยกระดับกระบวนการสมัชชาสุขภาพแห่งชาติให้เป็นเครื่องมือพัฒนานโยบายสาธารณะเพื่อสุขภาพแบบมีส่วนร่วมที่มีคุณภาพยิ่งขึ้น

# ภาพรวมและรูปแบบการประชุมสมัชชาสุขภาพแห่งชาติ

ภาพรวมการประชุมสมัชชาสุขภาพแห่งชาติ ครั้งที่ ๑๑



## ๑. การประชุมรวมในห้องประชุม ๑ (อายุภาคี ๒ - ๔ ชั้น ๔)

เป็นห้องที่ให้ผู้เข้าร่วมประชุมสมัชชาสุขภาพแห่งชาติ เข้าร่วมประชุม เพื่อร่วมพิธีเปิด - ปิดสมัชชาสุขภาพแห่งชาติ การรับรองระเบียบวาระการประชุม และจัดสรรระเบียบวาระการประชุมให้กับคณะอนุกรรมการดำเนินการประชุมแต่ละคณะ การรายงานความก้าวหน้าการดำเนินงานตามมติสมัชชาสุขภาพแห่งชาติ การรับรองร่างมติของระเบียบวาระที่ผ่านการพิจารณาจากคณะอนุกรรมการดำเนินการประชุม นอกจากนี้ยังเป็นห้องประชุมที่มีการแสดงปาฐกถาของผู้ทรงคุณวุฒิและเวทีเสวนาด้วย

## ๒. การประชุมคณะอนุกรรมการดำเนินการประชุม

เป็นการประชุมเพื่อพิจารณาระเบียบวาระการประชุมเรียงลำดับตามที่กำหนดไว้ เพื่อให้ได้ฉันทมติของข้อเสนอหรือข้อมติของแต่ละระเบียบวาระ สำหรับนำเสนอให้ที่ประชุมในห้องประชุมใหญ่ พิจารณารับรองมติ โดยแบ่งออกเป็น ๒ ห้อง คือ

๒.๑ คณะอนุกรรมการดำเนินการประชุมคณะที่ ๑ ใช้ห้องประชุม ๑ (วายุภักษ์ ๒-๔) ชั้น ๔

๒.๒ คณะอนุกรรมการดำเนินการประชุมคณะที่ ๒ ใช้ห้องประชุม ๒ (วายุภักษ์ ๕-๗) ชั้น ๕

## ๓. การแลกเปลี่ยนเรียนรู้การขับเคลื่อนนโยบายสาธารณะ

เป็นพื้นที่แห่งการแลกเปลี่ยนเรียนรู้ในการพัฒนาและขับเคลื่อนนโยบายสาธารณะให้เกิดผลที่เป็นรูปธรรม โดยเป็นการจัดประชุมแบบคู่ขนานไปกับการประชุมพิจารณาหาฉันทมติต่อระเบียบวาระการประชุมฯ ในรูปแบบของการแลกเปลี่ยนเรียนรู้รูปธรรมความสำเร็จของการขับเคลื่อนมติสมัชชาสุขภาพฯ ที่ผ่านมา จำนวน ๔ กลุ่มมติ เพื่อให้ได้ข้อเสนอแนะสำหรับการดำเนินงานในระยะต่อไป นอกจากนี้ยังมีการนำเสนอการขับเคลื่อนงานตามเครื่องมือใน พ.ร.บ.สุขภาพแห่งชาติ พ.ศ. ๒๕๕๐ จำนวน ๒ ประเด็น คือ (๑) การประเมินผลกระทบด้านสุขภาพ (HIA) และ (๒) สิทธิและหน้าที่ด้านสุขภาพ อีกด้วย

## ๔. การเสวนานโยบายสาธารณะเพื่อสุขภาพแบบมีส่วนร่วม

เป็นการประชุมย่อยที่จัดเสริมในห้องช่วงพัก (เวลา ๑๒.๓๐-๑๔.๐๐ น. และ ๑๖.๓๐ - ๑๗.๐๐ น.) เพื่อสนับสนุนกระบวนการพัฒนานโยบายสาธารณะแบบมีส่วนร่วมที่หลากหลาย เป็นพื้นที่แลกเปลี่ยน

เรียนรู้ของเครือข่ายในประเด็นที่สำคัญ ๆ และเตรียมความพร้อมใน ประเด็นที่จะพัฒนาเป็นนโยบายสาธารณะในอนาคตหรือมีความเกี่ยวข้องกับ มติสมัชชาสุขภาพแห่งชาติครั้งที่ผ่านมา รวมถึงการเชื่อมร้อยเครือข่าย เพื่อนำไปสู่การพัฒนา นโยบายสาธารณะโดยเปิดโอกาสให้องค์กร หน่วยงาน ภาคีเครือข่ายต่าง ๆ ได้ร่วมเป็นองค์กรเจ้าภาพในการจัด ประชุม

### ๕. การแสดงปาฐกถาพิเศษของผู้ทรงคุณวุฒิ

เพื่อเป็นเกียรติและสร้างพลังศรัทธาร่วมแก่ภาคีเครือข่ายสมาชิก สมัชชาสุขภาพแห่งชาติ คจ.สช. จึงได้เรียนเชิญผู้ทรงคุณวุฒิซึ่งเป็นตัวแทน จาก ๓ ภาคส่วน ในการมาร่วมแสดงมุมมองและประสบการณ์ในหัวข้อ เกี่ยวกับการรู้เท่าทันเรื่องต่างๆ เพื่อสุขภาพ

### ๖. เวทีเสวนาในห้องประชุมใหญ่ หรือห้องประชุมรวม

เป็นกิจกรรมที่จัดขึ้นในห้องประชุมใหญ่ (วายุภักษ์ ๒ - ๔) ชั้น ๔ ซึ่งในสมัชชาสุขภาพแห่งชาติ ครั้งที่ ๑๑ พ.ศ. ๒๕๖๑ นี้มี ๒ เรื่อง ดังนี้

๖.๑ เวทีเสวนาเรื่อง **“หลักประกันสุขภาพถ้วนหน้า งามจากไทย ก้าวไกลสู่โลก”** จัดในวันที่ ๑๒ ธันวาคม ๒๕๖๑ เนืองในวันหลักประกันสุขภาพถ้วนหน้าสากล เพื่อแสดงให้เห็นถึงผลสำเร็จของ ระบบหลักประกันสุขภาพถ้วนหน้าของไทย

๖.๒ เวทีเสวนาสาธารณะเรื่อง **“เรียนรู้ อยู่เป็น ได้เช่นไร ในยุค ดิจิทัล?”** จัดในวันที่ ๑๔ ธันวาคม ๒๕๖๑ เพื่อให้สมาชิกสมัชชาสุขภาพ แห่งชาติได้ร่วมเรียนรู้และแลกเปลี่ยนความคิดเห็นเกี่ยวกับเรื่อง สุขภาพในยุคดิจิทัล



## ๗. การประกาศเจตนารมณ์ยุทธศาสตร์การขับเคลื่อนมิติสุขภาพแห่งชาติ

เพื่อแสดงความชื่นชม ยินดี ให้กำลังใจต่อภาคีเครือข่ายทั้งในระดับนโยบายและพื้นที่ที่ร่วมดำเนินงานสนับสนุนในลักษณะต่าง ๆ ทำให้มิติสุขภาพสุขภาพฯ ซึ่งเป็นนโยบายสาธารณะที่เกิดจากการมีส่วนร่วมเป็นฉันทมติของสมาชิกสุขภาพสุขภาพฯ ถูกนำไปปฏิบัติจนเกิดผลเป็นรูปธรรม หรือแม้แต่มิที่อาจจะยังไม่เกิดผลของการแก้ปัญหาได้อย่างเสร็จสมบูรณ์ แต่ก็มี ความก้าวหน้า ที่แสดงให้เห็นถึงความเป็นได้ ถึงผลลัพธ์

## ๘. สานสัมพันธ์สุขภาพ

เป็นกิจกรรมที่เปิดพื้นที่แลกเปลี่ยนเรียนรู้ และสร้างความเข้าใจ ในประเด็นสำคัญเกี่ยวกับการพัฒนานโยบายสาธารณะแบบมีส่วนร่วม ทั้งประเด็นที่เตรียมพัฒนาเป็นนโยบายสาธารณะในอนาคต หรือมีความเกี่ยวข้องกับมิติสุขภาพสุขภาพแห่งชาติที่ผ่านมา รวมถึงการ เชื่อมร้อยเครือข่ายเพื่อนำไปสู่การพัฒนาและขับเคลื่อนนโยบาย สาธารณะ โดยมีองค์กร หน่วยงาน ภาคีเครือข่ายต่างๆ เป็นเจ้าภาพ ร่วมจัด

## ๙. กิจกรรมสัมพันธ์ภาพทั่ว

เป็นกิจกรรมที่การสร้างความรู้ความเข้าใจเกี่ยวกับกระบวนการ สัมผัสสุขภาพสุขภาพแห่งชาติและเปิดโอกาสเชื่อมความสัมพันธ์กับเครือข่าย ภาคียุทธศาสตร์ เพื่อแลกเปลี่ยนเรียนรู้เครื่องมือในรูปแบบต่างๆ ในการ พัฒนานโยบายสาธารณะ นำไปสู่การทำงานร่วมกันและการพัฒนารูปแบบ การเรียนรู้ในงานสุขภาพสุขภาพแห่งชาติที่เป็นระบบและมีประสิทธิภาพ มากขึ้น ในอนาคต



เวลา	กิจกรรม	สถานที่
๐๘.๓๐ – ๐๙.๑๕ น.	ผู้เข้าร่วมประชุมลงทะเบียน	จุดลงทะเบียน ชั้น ๑
๐๙.๑๕ – ๐๙.๓๐ น.	การเตรียมความพร้อมสำหรับการประชุม	ห้องประชุม ๑ (วายุภักษ์ ๒-๔ ชั้น ๔)
๐๙.๓๐ – ๑๑.๐๐ น.	<b>พิธีเปิด</b>	ห้องประชุม ๑ (วายุภักษ์ ๒-๔ ชั้น ๔)
๐๙.๓๐ – ๐๙.๔๕ น.	การแสดงพิธีเปิด	
๐๙.๔๕ – ๐๙.๕๕ น.	เปิดสมัชชาสุขภาพแห่งชาติครั้งที่ ๑๑ พ.ศ. ๒๕๖๑ โดย นายกิจจา เรืองไทย ประธานกรรมการจัด สมัชชาสุขภาพแห่งชาติ พ.ศ. ๒๕๖๑-๒๕๖๒	
๐๙.๕๕ – ๑๐.๑๐ น.	ปาฐกถาพิเศษหัวข้อ <b>“รู้เท่าทันสุขภาพ ร่วม สร้างสังคมสุขภาวะ”</b> โดย ศาสตราจารย์คลินิก เกียรติคุณ ปิยะสกล สกลสัตยาทร รัฐมนตรีว่าการกระทรวงสาธารณสุข	
๑๐.๑๐ – ๑๑.๐๐ น.	<b>การเฉลิมฉลองวันหลักประกันสุขภาพถ้วนหน้า สากล (UHC Day)</b> - พิธีเฉลิมฉลองแบบมีส่วนร่วม - วิดีทัศน์ <b>“การลงทุนด้านสุขภาพ โดยไม่ทิ้ง ใคร ไว้ข้างหลัง”</b> - การเสวนาหัวข้อ <b>“หลักประกันสุขภาพถ้วนหน้า ออกงามจากไทย ก้าวไกลสู่โลก”</b> <b>วิทยากร :</b> ๑) นางกาญจนา ภัทรโชค อธิบดีกรมองค์การระหว่างประเทศ กระทรวงการต่างประเทศ ๒) ศาสตราจารย์คลินิก เกียรติคุณ ปิยะสกล สกลสัตยาทร รัฐมนตรีว่าการกระทรวงสาธารณสุข ๓) นางสาวเด็ยรัตรา บอยด์ ผู้ประสานงานสหประชาชาติ และผู้แทน โครงการพัฒนาแห่งสหประชาชาติประจำ ประเทศไทย ๔) นางสาวกรรณิการ์ กิจติเวชกุล กรรมการหลักประกันสุขภาพแห่งชาติ <b>ดำเนินรายการโดย :</b> นางสาวอิสริยา บงกชสถิต ผู้ดำเนินรายการทีวีและนักจัดรายการวิทยุ	ห้องประชุม ๑ (วายุภักษ์ ๒-๔ ชั้น ๔)

เวลา	กิจกรรม	สถานที่
๑๑.๐๐ – ๑๑.๒๐ น.	พักรับประทานอาหารว่าง	
๑๑.๒๐ – ๑๑.๓๐ น.	รับรองระเบียบวาระการประชุม	ห้องประชุม ๑ (วายุภักษ์ ๒-๔ ชั้น ๔)
๑๑.๓๐ – ๑๒.๐๐ น.	รายงานความก้าวหน้าการดำเนินงานตามมติ สมัชชาสุขภาพแห่งชาติ (ดูรายละเอียดหน้า ๔๖)	
๑๒.๓๐ – ๑๔.๐๐ น.	การเสวนานโยบายสาธารณะเพื่อสุขภาพแบบ มีส่วนร่วม (ดูรายละเอียดหน้า ๕๑)	
	เวทีกลาง (ดูรายละเอียดหน้า ๖๑)	ลานสมัชชา สุขภาพ ชั้น ๒
๑๔.๐๐ – ๑๗.๐๐ น.	ประชุมคณะอนุกรรมการดำเนินการประชุม คณะที่ ๑ ๑) ความรับผิดชอบร่วมทางสังคมเกี่ยวกับอีสปอร์ต ต่อสุขภาพของเด็ก ๒) การร่วมสร้างสรรค์พื้นที่สาธารณะในเขตเมือง เพื่อสุขภาพะสู่การพัฒนาอย่างยั่งยืน	ห้องประชุม ๑ (วายุภักษ์ ๒-๔ ชั้น ๔)
	ประชุมคณะอนุกรรมการดำเนินการประชุม คณะที่ ๒ ๑) การคุ้มครองผู้บริโภคด้านบริการทันตกรรม ๒) ความรอบรู้ด้านสุขภาพเพื่อป้องกันและแก้ไข ปัญหาโรคไม่ติดต่อ	ห้องประชุม ๒ (วายุภักษ์ ๕-๗ ชั้น ๕)
	การแลกเปลี่ยนเรียนรู้การขับเคลื่อนนโยบาย สาธารณะ - กลุ่มมติว่าด้วย การป้องกันและควบคุม โรคไม่ติดต่อ (NCDs) โดย คณะอนุกรรมการการขับเคลื่อนและติดตาม มติสมัชชาสุขภาพแห่งชาติที่เกี่ยวข้องกับ การแพทย์และสาธารณสุข (ดูรายละเอียดหน้า ๔๘)	ห้องประชุม ๓ (BB401 ชั้น ๔)

วันที่ ๑๒ ธันวาคม พ.ศ. ๒๕๖๑

เวลา	กิจกรรม	สถานที่
๑๔.๐๐ – ๑๗.๐๐ น.	<b>การแลกเปลี่ยนเรียนรู้การขับเคลื่อนนโยบาย สาธารณะ</b> - การประเมินผลกระทบการดำเนินงานควบคุม ไข้เลือดออกระหว่างปี ๒๕๕๕-๒๕๖๐ - การประเมินผลกระทบเพื่อจัดวางแผนพัฒนา ทรัพยากรมนุษย์สงขลา สู่ปี ๒๕๘๐ โดย คณะกรรมการพัฒนาระบบและกลไกการ ประเมินผลกระทบด้านสุขภาพ (ดูรายละเอียดหน้า ๔๘)	ห้องประชุม ๔ (BB402 ชั้น ๔)
๑๖.๓๐ – ๑๘.๐๐ น.	การประชุมเชิงปฏิบัติการ กระบวนการนโยบาย สาธารณะแบบมีส่วนร่วมและการวิเคราะห์ ผู้มีส่วนได้ส่วนเสีย (ดูรายละเอียดหน้า ๕๔)	
	เวทีกลาง - ความหลากหลายที่งดงามของธรรมนูญสุขภาพ พื้นที่ (ดูรายละเอียดหน้า ๖๓)	ลานสมัชชา สุขภาพ ชั้น ๒

วันที่ ๑๓ ธันวาคม พ.ศ. ๒๕๖๑

เวลา	กิจกรรม	สถานที่
๐๘.๓๐ – ๐๙.๓๐ น.	ผู้เข้าร่วมประชุมใหม่ลงทะเบียน	จุดลงทะเบียน ชั้น ๑
	ผู้เข้าร่วมประชุมรับเอกสารเพิ่มเติม	จุดบริการเอกสาร บริเวณชั้น ๔
๐๙.๓๐ – ๑๐.๐๐ น.	ปาฐกถาพิเศษหัวข้อ <b>“รู้เท่าทันข้อมูลข่าวสาร ร่วมสร้างสังคมสุขภาวะ”</b> โดย ศาสตราจารย์ ปาริชาติ สถาปิตานนท์ กรรมการปฏิรูปด้านสื่อสารมวลชน ปาฐกถาพิเศษหัวข้อ <b>“พลังของคนรุ่นใหม่ สู่การ บรรลุเป้าหมายของการพัฒนาที่ยั่งยืนโดยการ ใช้แนวทางทุกนโยบายห่วงใยสุขภาพ”</b> โดย นางสาวบาทูล อัครวาทาน ประธานสมาพันธ์นิสิตนักศึกษาแพทย์ นานาชาติ	ห้องประชุม ๑ (วายุภักษ์ ๒-๔ ชั้น ๔)
๑๐.๐๐ – ๑๐.๑๐ น.	<b>พักรับประทานอาหารว่าง</b>	
๑๐.๑๐ – ๑๒.๐๐ น.	<b>ประชุมคณะกรรมการดำเนินการประชุม คณะที่ ๑ (ต่อ)</b>	ห้องประชุม ๑ (วายุภักษ์ ๒-๔ ชั้น ๔)

เวลา	กิจกรรม	สถานที่
๑๐.๑๐ – ๑๒.๐๐ น.	<b>ประชุมคณะกรรมการดำเนินการประชุม คณะที่ ๒ (ต่อ)</b>	ห้องประชุม ๒ (วายุภักษ์ ๕-๗ ชั้น ๕)
	<b>การแลกเปลี่ยนเรียนรู้การขับเคลื่อนนโยบาย สาธารณะ</b> - มติว่าด้วย การจัดการปัญหาโฆษณาที่ผิด กฎหมายของ ยา อาหาร และผลิตภัณฑ์สุขภาพ โดย คณะอนุกรรมการการขับเคลื่อนและติดตาม มติสมัชชาสุขภาพแห่งชาติ ที่เกี่ยวข้องกับ การแพทย์และสาธารณสุข (ดูรายละเอียดหน้า ๔๙)	ห้องประชุม ๓ (BB401 ชั้น ๔)
	<b>การแลกเปลี่ยนเรียนรู้การขับเคลื่อนนโยบาย สาธารณะ</b> - มติว่าด้วย การแก้ปัญหาอุบัติเหตุทางถนน โดย คณะอนุกรรมการการขับเคลื่อนและติดตาม มติสมัชชาสุขภาพแห่งชาติ ที่เกี่ยวข้องกับสุขภาพ สังคมและสุขภาวะ (ดูรายละเอียดหน้า ๔๙)	ห้องประชุม ๔ (BB402 ชั้น ๔)
๑๒.๐๐ – ๑๓.๓๐ น.	<b>พักรับประทานอาหารกลางวัน</b>	
๑๒.๓๐ – ๑๔.๐๐ น.	<b>การเสวนานโยบายสาธารณะเพื่อสุขภาพแบบ มีส่วนร่วม (ดูรายละเอียดหน้า ๕๑)</b>	
๑๒.๓๐ – ๑๔.๐๐ น.	<b>เวทีกลาง</b> - บทบาทพระสงฆ์กับการพัฒนาสุขภาวะ - โมเดลระบบอบิบาลการสื่อสารข้อมูลสุขภาพ ในสื่อสังคมออนไลน์ (ดูรายละเอียดหน้า ๖๔)	ลานสมัชชา สุขภาพ ชั้น ๒
๑๔.๐๐ – ๑๗.๐๐ น.	<b>ประชุมคณะกรรมการดำเนินการประชุม คณะที่ ๑ (ต่อ)</b>	ห้องประชุม ๑ (วายุภักษ์ ๒-๔ ชั้น ๔)
	<b>ประชุมคณะกรรมการดำเนินการประชุม คณะที่ ๒ (ต่อ)</b>	ห้องประชุม ๒ (วายุภักษ์ ๕-๗ ชั้น ๕)
	<b>การแลกเปลี่ยนเรียนรู้การขับเคลื่อนนโยบาย สาธารณะ</b> - การขับเคลื่อนสิทธิด้านสุขภาพตามมาตรา ๑๒ กลุ่มศาสนาพุทธ โดย คณะกรรมการที่ปรึกษาการส่งเสริมการใช้ สิทธิและหน้าที่ด้านสุขภาพ (ดูรายละเอียดหน้า ๕๐)	ห้องประชุม ๓ (BB401 ชั้น ๔)

วันที่ ๑๓ ธันวาคม พ.ศ. ๒๕๖๑

เวลา	กิจกรรม	สถานที่
๑๔.๐๐ – ๑๗.๐๐ น.	<b>การแลกเปลี่ยนเรียนรู้การขับเคลื่อนนโยบาย สาธารณะ</b> - มติว่าด้วย น้ำดื่มที่ปลอดภัยสำหรับประชาชน โดย คณะอนุกรรมการการขับเคลื่อนและติดตาม มติสมัชชาสุขภาพแห่งชาติ ที่เกี่ยวข้องกับสุขภาพ สังคมและสุขภาวะ (ดูรายละเอียดหน้า ๕๐)	ห้องประชุม ๔ (BB402 ชั้น ๔)
๑๖.๐๐ – ๑๘.๐๐ น.	เวทีกลาง - เสวนาเปิดตัวหนังสือ “สามเหลี่ยมเข็มนาฬิกา: ๙ ปีสมัชชาสุขภาพแห่งชาติของประเทศไทย” (พ.ศ.๒๕๕๑-๒๕๕๙) (ดูรายละเอียดหน้า ๖๕)	ลานสมัชชา สุขภาพ ชั้น ๒

วันที่ ๑๔ ธันวาคม พ.ศ. ๒๕๖๑

เวลา	กิจกรรม	สถานที่
๐๙.๐๐ – ๑๐.๐๐ น.	ผู้เข้าร่วมประชุมใหม่ลงทะเบียน	จุดลงทะเบียน ชั้น ๑
	ผู้เข้าร่วมประชุมรับเอกสารเพิ่มเติม	จุดบริการเอกสาร บริเวณชั้น ๒
๑๐.๐๐ – ๑๒.๐๐ น.	เวทีสาธารณะเรื่อง “ <b>เรียนรู้ อยู่เป็น ได้เช่นไร ใน ยุคดิจิทัล ?</b> ” วิทยากร : - นายพิมเนศ ต๊ะปวง รองเลขาธิการคณะกรรมการคุ้มครองผู้บริโภค - ผศ.เอื้อจิต วิโรจน์ไตรรัตน์ กรรมการและเลขาธิการมูลนิธิสื้อมวลชนศึกษา - นายเมธชนนท์ ประจวบลาภ หัวหน้าสำนักการศึกษา ศาสนา วัฒนธรรมและ สิทธิมนุษยชน สถาบันยุวทัศน์แห่งประเทศไทย - นายพงศ์สุข หิรัญพฤกษ์ พิธีกรและผู้ผลิตสื่อไอที ดำเนินรายการโดย : นางสาวช่อผกา วิริยานนท์	ห้องประชุม ๑ (วิทยุภักดิ์ ๒-๔ ชั้น ๔)
๑๑.๓๐ – ๑๒.๓๐ น.	<b>การแถลงข่าวมติสมัชชาสุขภาพแห่งชาติ ครั้งที่ ๑๑ พ.ศ. ๒๕๖๑</b>	ลานสมัชชา สุขภาพ ชั้น ๒
๑๒.๐๐ – ๑๓.๐๐ น.	<b>พักรับประทานอาหารกลางวัน</b>	

เวลา	กิจกรรม	สถานที่
๑๓.๐๐ – ๑๓.๓๐ น.	การประกาศขึ้นชมรูปธรรมการขับเคลื่อนมติสมัชชาสุขภาพแห่งชาติ	ห้องประชุม ๑ (วายุภักษ์ ๒-๔ ชั้น ๔)
๑๓.๓๐ – ๑๓.๕๐ น.	รับรองร่างมติของระเบียบวาระที่ผ่านการพิจารณาจากคณะอนุกรรมการดำเนินการประชุมแล้ว	ห้องประชุม ๑ (วายุภักษ์ ๒-๔ ชั้น ๔)
๑๓.๕๐ – ๑๔.๓๐ น. ๑๓.๕๐ – ๑๔.๐๕ น. ๑๔.๐๕ – ๑๔.๑๕ น. ๑๔.๑๕ – ๑๔.๓๐ น.	<p><b>พิธีปิด</b></p> <p>● ปาฐกถาพิเศษหัวข้อ “รู้เท่าทันสุขภาพ: มุมมองจากกระทรวงการพัฒนาสังคมและความมั่นคงของมนุษย์”</p> <p>โดย นางสุวิทย์ ใจหาญ ที่ปรึกษาวิชาการพัฒนาสังคม สำนักปลัดกระทรวงการพัฒนาสังคมและความมั่นคงของมนุษย์</p> <p>ปิดสมัชชาสุขภาพแห่งชาติ ครั้งที่ ๑๑ พ.ศ. ๒๕๖๑ โดย นายกิจจา เวียงไทย ประธานกรรมการจัดสมัชชาสุขภาพแห่งชาติ พ.ศ. ๒๕๖๑ – ๒๕๖๒</p> <p>ประมุขภาพรวมของการจัดงานสมัชชาสุขภาพแห่งชาติ ครั้งที่ ๑๑ พ.ศ. ๒๕๖๑ พร้อมกิจกรรมพิธีปิดแบบมีส่วนร่วม</p>	ห้องประชุม ๑ (วายุภักษ์ ๒-๔ ชั้น ๔)

- หมายเหตุ:**
- ระเบียบวาระการประชุมคณะอนุกรรมการดำเนินการประชุมคณะที่ ๑ และ ๒ อาจมีการสลับสับเปลี่ยนทั้งในเรื่องลำดับ และคณะอนุกรรมการที่ทำการพิจารณา
  - กิจกรรมแลกเปลี่ยนเรียนรู้ จัดขึ้นที่บริเวณชั้น ๒ และเป็นการจัดประชุมแบบคู่ขนาน
  - มีอาหารกลางวันให้บริการตั้งแต่เวลา ๑๑.๐๐ – ๑๓.๓๐ น. ณ ห้อง BB206, BB208, BB209, ทางเชื่อมอาคาร B ชั้น ๔

# โครงสร้าง ระบบ และกระบวนการในการประชุม

## ๑. โครงสร้างกลไก

### ๑.๑ คณะกรรมการจัดสมัชชาสุขภาพแห่งชาติ พ.ศ. ๒๕๖๑-๒๕๖๒ (คจ.สช.)

เป็นกลไกที่แต่งตั้งโดยคณะกรรมการสุขภาพแห่งชาติ (คสช.) จำนวน ๓๘ คน ประกอบด้วย ผู้แทนเครือข่ายระดับพื้นที่ ผู้แทนจาก ๓ ภาคส่วน คือ ภาคราชการและการเมือง ภาควิชาการและวิชาชีพ และภาคประชาสังคม ชุมชนและเอกชน โดยมีสำนักงานคณะกรรมการสุขภาพแห่งชาติ (สช.) เป็นกลไกเลขานุการ (ปรากฏรายชื่อ คจ.สช. ในภาคผนวก)

ในการดำเนินงาน คจ.สช. ได้มีการแต่งตั้งคณะอนุกรรมการและคณะทำงานชุดต่างๆ ดังนี้

(๑) **คณะอนุกรรมการบริหาร** ทำหน้าที่บริหารจัดการให้การประชุมสมัชชาสุขภาพแห่งชาติเป็นไปด้วยความเรียบร้อย

(๒) **คณะอนุกรรมการดำเนินการประชุม** (คณะที่ ๑-๒) ทำหน้าที่บริหารจัดการประชุมตามระเบียบวาระการประชุมที่ได้รับมอบหมาย

(๓) **คณะอนุกรรมการวิชาการ** ทำหน้าที่รวบรวมสังเคราะห์ข้อเสนอจากภาคีเครือข่ายต่างๆ เพื่อเสนอให้ คจ.สช. พิจารณากำหนดเป็นร่างระเบียบวาระการประชุม และสนับสนุนให้มีการจัดทำเอกสารร่างข้อเสนอเชิงนโยบาย โดยกระบวนการทางวิชาการและการมีส่วนร่วมจากทุกภาคส่วน

(๔) **คณะกรรมการการแลกเปลี่ยนเรียนรู้การพัฒนาและขับเคลื่อนนโยบายสาธารณะ** ทำหน้าที่ สนับสนุนภาคีเครือข่าย เพื่อสร้างการมีส่วนร่วมในการแลกเปลี่ยนเรียนรู้ด้วยรูปแบบและกระบวนการที่หลากหลาย สนับสนุนให้เกิดพื้นที่และกิจกรรมการแลกเปลี่ยนเรียนรู้รูปธรรมการพัฒนาและการขับเคลื่อนนโยบายสาธารณะเพื่อสุขภาพแบบมีส่วนร่วมในระดับต่างๆ ในกระบวนการสมัชชาสุขภาพแห่งชาติ

(๕) **คณะกรรมการพัฒนาการสร้างเสริมศักยภาพและจัดกลุ่มเครือข่าย** ทำหน้าที่ ทบทวนการจัดกลุ่มเครือข่ายของสมัชชาสุขภาพแห่งชาติ สนับสนุนการมีส่วนร่วมของกลุ่มเครือข่าย ในกระบวนการพัฒนานโยบายสาธารณะเพื่อสุขภาพแบบมีส่วนร่วม รวมถึงการจัดกิจกรรมแลกเปลี่ยนเรียนรู้ของกลุ่มเครือข่าย

(๖) **คณะกรรมการประเมินผล** ทำหน้าที่ ประเมินผลสมัชชาสุขภาพแห่งชาติ อย่างเป็นระบบตลอดกระบวนการ

๑.๒ **คณะกรรมการขับเคลื่อนและติดตามการดำเนินงานตามมติสมัชชาสุขภาพแห่งชาติ (คมส.)** เป็นกลไกสนับสนุนให้มีการนำมติสมัชชาสุขภาพแห่งชาติไปสู่การปฏิบัติเพื่อให้เกิดผลการดำเนินงานตามมติสมัชชาสุขภาพฯ สามารถประเมินความก้าวหน้าการดำเนินงานได้อย่างเป็นระบบและมีความต่อเนื่อง จนสามารถขับเคลื่อนไปสู่เป้าหมายอย่างเป็นรูปธรรม เป็นกลไกที่แต่งตั้งโดยคณะกรรมการสุขภาพแห่งชาติ (คสช.) มีองค์ประกอบ จำนวน ๓๐ คน โดยมีรองประธานคณะกรรมการสุขภาพแห่งชาติเป็นประธาน ประกอบด้วยผู้แทนจาก ๓ ภาคส่วน คือ ภาคราชการและการเมือง ภาควิชาการและวิชาชีพ และภาคประชาสังคม และเอกชน มีสำนักงานคณะกรรมการสุขภาพแห่งชาติ (สช.) เป็นกลไกเลขานุการ ซึ่งในการดำเนินงาน คมส. ได้มีการตั้งคณะกรรมการ ๒ คณะ ดังนี้



(๑) คณะอนุกรรมการขับเคลื่อนและติดตามมติสมัชชาสุขภาพแห่งชาติที่เกี่ยวข้องกับการแพทย์และสาธารณสุข

(๒) คณะอนุกรรมการขับเคลื่อนและติดตามมติสมัชชาสุขภาพแห่งชาติที่เกี่ยวข้องกับสุขภาพสังคมและสุขภาพะ

## ๒. ระเบียบวาระการประชุมสมัชชาสุขภาพแห่งชาติ

ในการกำหนดระเบียบวาระการประชุมสมัชชาสุขภาพแห่งชาติ คจ.สช. ได้เปิดโอกาสให้องค์กรภาคีเครือข่ายต่างๆ ทั้ง ๓ ภาคส่วน ได้เข้ามามีส่วนร่วมตั้งแต่ขั้นตอนการเสนอประเด็น โดยในครั้งนี้มีหน่วยงาน องค์กร และภาคีเครือข่ายต่างๆ เสนอประเด็นนโยบายสาธารณะเพื่อสุขภาพมารวม ๖๕ ประเด็น ซึ่งเป็นประเด็นที่มาจาก การเสนอขององค์กรหน่วยงานและภาคีเครือข่ายต่างๆ จำนวน ๕๕ องค์กร และคณะกรรมการจัดสมัชชาสุขภาพแห่งชาติ (คจ.สช.) ได้ดำเนินการพิจารณาประเด็นเชิงนโยบายเพื่อกำหนดเป็นระเบียบวาระการประชุมสมัชชาสุขภาพแห่งชาติ โดยผ่านกระบวนการกลั่นกรองจากคณะอนุกรรมการวิชาการ ที่ได้พิจารณาจากความสำคัญของประเด็นเชิงนโยบาย ความรุนแรงของผลกระทบ และความเป็นไปได้ในการผลักดันเชิงนโยบาย หรือผลต่อเนื่องให้เกิดเป็นแนวปฏิบัติที่ดี เป็นเกณฑ์ โดยในกระบวนการ พัฒนาระเบียบวาระนั้นเป็นไปตามหลักเกณฑ์และวิธีการจัดสมัชชาสุขภาพแห่งชาติ พ.ศ. ๒๕๖๑-๒๕๖๒ ได้แก่ การแต่งตั้งคณะทำงาน พัฒนาข้อเสนอนโยบายเฉพาะประเด็น การประชุมเชิงปฏิบัติการระหว่าง คณะทำงานพัฒนาข้อเสนอนโยบายเฉพาะประเด็นและคณะอนุกรรมการ วิชาการ การจัดเวทีร่วมพัฒนาข้อเสนอเชิงนโยบาย การจัดเวทีรับฟังความคิดเห็นเฉพาะประเด็นและเวทีรับฟังความคิดเห็นทางอากาศ เป็นต้น

ในปีนี้ คจ.สช. ได้ประกาศร่างระเบียบวาระการประชุม ในการประชุมสมัชชาสุขภาพแห่งชาติ ครั้งที่ ๑๑ พ.ศ. ๒๕๖๑ จำนวน ๓ ครั้ง ได้แก่ ประกาศครั้งที่ ๑ เมื่อวันที่ ๓๐ เมษายน พ.ศ. ๒๕๖๑ ประกาศครั้งที่ ๒ เมื่อวันที่ ๑๕ มิถุนายน พ.ศ. ๒๕๖๑ และประกาศครั้งที่ ๓ เมื่อวันที่ ๑๓ กันยายน ๒๕๖๑

สำหรับการประชุมสมัชชาสุขภาพแห่งชาติ ครั้งที่ ๑๑ พ.ศ. ๒๕๖๑ ประกอบไปด้วย ๕ ระเบียบวาระ โดยเป็นระเบียบวาระเพื่อการพิจารณา จำนวน ๔ ระเบียบวาระ และระเบียบวาระเพื่อทราบ จำนวน ๑ ระเบียบวาระ ดังนี้

- ๑) ความรอบรู้ด้านสุขภาพเพื่อป้องกันและแก้ไขปัญหาโรคไม่ติดต่อ (Health Literacy for NCDs Prevention and Management)
- ๒) การร่วมสร้างสรรค์พื้นที่สาธารณะในเขตเมืองเพื่อสุขภาพะสู่การพัฒนาอย่างยั่งยืน (Co-Creating Public Spaces for Healthy Cities Towards Sustainable Development)
- ๓) ความรับผิดชอบร่วมทางสังคมเกี่ยวกับอีสปอร์ตต่อสุขภาพะเด็ก (E-Sports: Social Responsibility for Child Health)
- ๔) การคุ้มครองผู้บริโภคด้านบริการทันตกรรม (Consumer Protection in Dental Services)
- ๕) การรายงานความก้าวหน้าในการติดตามการดำเนินงานตามมติฯ (ระเบียบวาระเพื่อทราบ)

### ๓. ลำดับการประชุมตามระเบียบวาระ

ในการประชุมสมัชชาสุขภาพแห่งชาติครั้งนี้ ดำเนินการโดย คณะอนุกรรมการดำเนินการประชุม คณะที่ ๑-๒ พร้อมกัน โดยมี (ร่าง) การจัดสรรระเบียบวาระสำหรับคณะอนุกรรมการดำเนินการประชุม แต่ละคณะ ดังนี้

คณะอนุกรรมการดำเนินการประชุม คณะที่ ๑ ประชุมที่ ห้องประชุม ๑ จำนวน ๒ ระเบียบวาระ คือ

- ๑) ความรับผิดชอบร่วมทางสังคมเกี่ยวกับอีสปอร์ตต่อสุขภาพของเด็ก (E-Sports: Social Responsibility for Child Health)
- ๒) การร่วมสร้างสรรค์พื้นที่สาธารณะในเขตเมืองเพื่อสุขภาพสู่การพัฒนาอย่างยั่งยืน (Co-Creating Public Spaces for Healthy Cities Towards Sustainable Development)

คณะอนุกรรมการดำเนินการประชุม คณะที่ ๒ ประชุมที่ ห้องประชุม ๒ จำนวน ๒ ระเบียบวาระ คือ

- ๑) การคุ้มครองผู้บริโภคด้านบริการทันตกรรม (Consumer Protection in Dental Services)
- ๒) ความรอบรู้ด้านสุขภาพเพื่อป้องกันและแก้ไขปัญหาโรคไม่ติดต่อ (Health Literacy for NCDs Prevention and Management)

#### หมายเหตุ

- การจัดสรรระเบียบวาระอาจมีการเปลี่ยนแปลง
- คณะอนุกรรมการบริหารอาจพิจารณาเกลี้ยระเบียบวาระการประชุมระหว่างคณะอนุกรรมการดำเนินการประชุม หรือจัดคณะอนุกรรมการดำเนินการประชุมเพิ่มเติม เพื่อให้การประชุมเสร็จสิ้นลงตามระยะเวลาที่กำหนดได้

#### ๔. การพิจารณาระเบียบวาระและการหาฉันทมติ

ในการพิจารณาระเบียบวาระและหาฉันทมติที่ดำเนินการโดยคณะอนุกรรมการดำเนินการประชุม คณะที่ ๑-๒ จะดำเนินการตาม “**แนวทางการประชุมหาฉันทมติสมาชิกสภาแห่งชาติ ครั้งที่ ๑๑ พ.ศ. ๒๕๖๑**” จึงขอให้ผู้เข้าร่วมประชุมปฏิบัติตามแนวทางดังกล่าว โดยเคร่งครัด เมื่อการประชุมที่ดำเนินการโดยคณะอนุกรรมการดำเนินการประชุมเสร็จสิ้นลง จะมีการนำมาเสนอให้ที่ประชุมในห้องประชุมใหญ่เพื่อหาฉันทมติร่วมกันอีกครั้งหนึ่ง

#### ๕. การผลักดันมติสมาชิกสภาแห่งชาติสู่การปฏิบัติ

หลังจากที่มีการรับรองร่างมติในห้องประชุมใหญ่ ซึ่งถือเป็นการรับรองจากสมาชิกสภาแห่งชาติแล้ว คจ.สช. จะนำมติทั้งหมดเสนอต่อ คณะกรรมการสุขภาพแห่งชาติ ตามมาตรา ๒๕ แห่งพระราชบัญญัติสุขภาพแห่งชาติ พ.ศ.๒๕๕๐ เพื่อพิจารณาดำเนินการให้บรรลุผลในแต่ละกรณีต่อไป

อย่างไรก็ตามกลุ่มเครือข่ายต่าง ๆ ที่เป็นสมาชิกสภาสุขภาพแห่งชาติ จะเป็นผู้มีบทบาทสำคัญที่จะนำมติสมาชิกสภาสุขภาพแห่งชาติไปเผยแพร่สู่สมาชิกในกลุ่มเครือข่ายตน รวมทั้งส่งเสริม สนับสนุน ผลักดันให้เกิดการขับเคลื่อนไปสู่การปฏิบัติผ่านช่องทางตามความเหมาะสมต่อไป

# แนวทางการประชุมสหกรณ์สหประชาสุขภาพแห่งชาติ ครั้งที่ ๑๑ พ.ศ. ๒๕๖๑

## ๑. เป้าประสงค์

กระบวนการหาฉันทมติในการประชุมสหประชาสุขภาพแห่งชาติ มีเป้าประสงค์ให้ได้มาซึ่งร่างข้อเสนอเชิงนโยบาย/ร่างมติ ที่เป็นความเห็นร่วมของสมาชิกสหประชาสุขภาพแห่งชาติ ซึ่งเป็นกระบวนการพัฒนานโยบายสาธารณะเพื่อสุขภาพแบบมีส่วนร่วม

## ๒. หลักการสำคัญ

การประชุมสหประชาสุขภาพแห่งชาติเป็นกระบวนการที่ยึดหลักการสำคัญ ดังต่อไปนี้

- ๑) เป็นกระบวนการพัฒนานโยบายสาธารณะเพื่อสุขภาพแบบมีส่วนร่วมของทุกฝ่ายที่เกี่ยวข้องในสังคม ในการร่วมแลกเปลี่ยนข้อมูลข่าวสาร ความรู้ ถกแถลง ปรึกษาหารือ เพื่อกำหนดทิศทางแนวนโยบาย ร่วมดำเนินการ ร่วมติดตาม ร่วมปรับปรุงแก้ไข และร่วมพัฒนาอย่างต่อเนื่อง เพื่อสร้างความเป็นเจ้าของนโยบายสาธารณะร่วมกัน รวมถึงเป็นกระบวนการที่เอื้อให้เกิดการสนับสนุนการขับเคลื่อนนโยบายสาธารณะดังกล่าวด้วย
- ๒) เป็นกระบวนการของประชาธิปไตยแบบมีส่วนร่วม เน้นการมีส่วนร่วมทางการเมืองการปกครอง ตลอดจนการกำหนดวิถีชีวิตที่สอดคล้องกับการเมืองการปกครองในระบบอบประชาธิปไตย

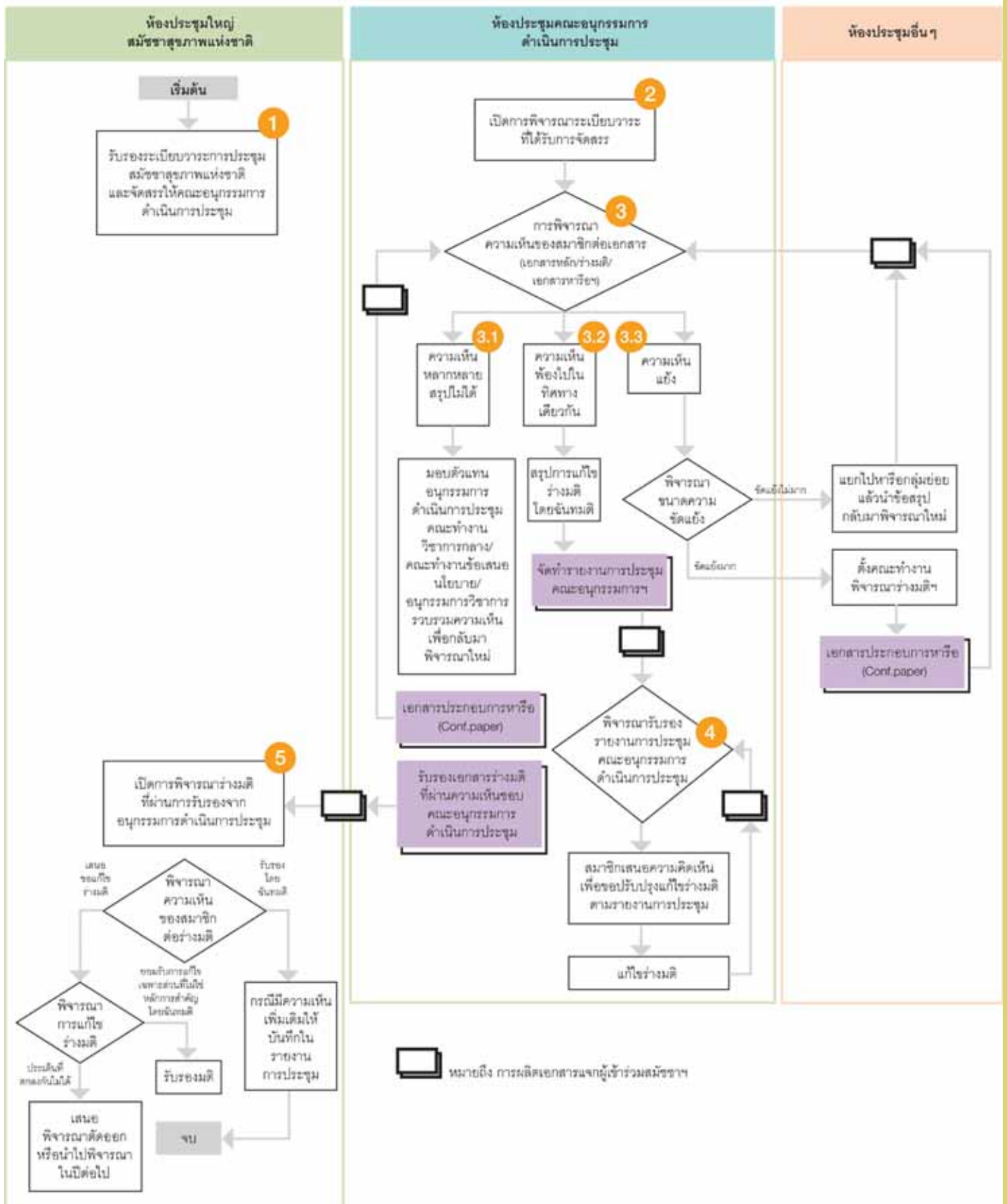
- ๓) เป็นกระบวนการทำงานด้วยยุทธศาสตร์สามเหลี่ยมเขยื้อนภูเขา ในการขับเคลื่อนเพื่อแก้ปัญหาที่ยากและซับซ้อน โดยการสานพลังของ พลังทางปัญญา พลังทางสังคม และ พลังทางภาครัฐ-การเมือง

### ๓. กระบวนการ

การประชุมสมัชชาสุขภาพแห่งชาติ ได้แบ่งขั้นตอนการประชุมที่สำคัญไว้ ๓ ขั้นตอนหลัก คือ

- ขั้นตอนที่ ๑. การรับรองระเบียบวาระการประชุม
- ขั้นตอนที่ ๒. การพิจารณาระเบียบวาระการประชุม
- ขั้นตอนที่ ๓. การรับรองร่างมติ

แผนภาพแสดง รายละเอียดขั้นตอนการประชุมสหาคณิตศาสตร์ของสมัชชาสุขภาพแห่งชาติ ครั้งที่ ๑๑ พ.ศ. ๒๕๖๑



## ๔. แนวทางปฏิบัติของผู้เข้าร่วมประชุมในการประชุมคณะอนุกรรมการประชุม

### ๑) ระยะเวลาในการพิจารณาระเบียบวาระการประชุม

- การประชุมเพื่อพิจารณาแต่ละระเบียบวาระ อนุกรรมการฯ จะดำเนินการประชุมจนกว่าสมาชิกจะมีมติเห็นพ้องต้องกัน อย่างสมานฉันท์ เพราะฉะนั้นจึงกำหนดเวลาไม่ได้ว่า ในระเบียบวาระต่อๆ ไป จะประชุมเวลาใด
- สมาชิกที่สนใจเข้าร่วมประชุมในระเบียบวาระใด ๆ ขอให้ติดตามอย่างใกล้ชิด โดยจะมีการแจ้งกำหนดการผ่าน จอมอติเตอรืรอบบริเวณสถานที่ประชุม

### ๒) แนวปฏิบัติในกระบวนการอภิปราย

- ผู้ที่ประสงค์จะอภิปรายหรือแสดงความคิดเห็น ให้ตั้งป้ายชื่อ กลุ่มเครือข่ายที่อยู่หน้าที่นั่งของท่านตั้งฉากขึ้น เพื่อให้ฝ่ายเลขานุการจัดอันดับอภิปรายให้แก่ท่านโดยจะแสดงรายชื่อ บนจอภาพ ครั้งละ ๕ กลุ่มเครือข่าย
- เมื่อถึงลำดับของท่าน ให้แนะนำตนเองและเครือข่ายภาคี ของตน พร้อมทั้งอภิปรายแสดงความคิดเห็น โดยให้ระบุ ข้อความหมายเลขหน้า บรรทัด และข้อความที่ต้องการ แสดงความคิดเห็น พร้อมเหตุผลประกอบในระยะเวลาที่ อนุกรรมการดำเนินการกำหนด (คนละ ๓ นาที และจะมี สัญญาณเตือนก่อนหมดเวลา ๓๐ วินาที)
- เมื่ออภิปรายเสนอความเห็นเสร็จแล้ว กรุณาวางป้ายลง ตามเดิม และให้เขียนแบบบันทึกความเห็น เหตุผล หรือ ข้อมูลหลักฐานประกอบ พร้อมทั้งระบุชื่อผู้เสนอและเครือข่าย เป็นลายลักษณ์อักษรให้อาสาสมัคร เพื่อรวบรวมความเห็น และจัดทำเอกสารรายงานการประชุม



- หากมีการยื่นข้อคิดเห็นที่ไม่ได้มีการอภิปรายต่อที่ประชุม อนุกรรมการไม่สามารถรับข้อคิดเห็นนั้นไปพิจารณาเพื่อปรับร่างมติได้
- ในกรณีที่ผู้สังเกตการณ์หรือผู้ทรงคุณวุฒิแสดงความจำนงที่จะเสนอความเห็น ให้ประธานพิจารณาอนุญาตให้เสนอความเห็นต่อที่ประชุม เมื่อสมาชิกได้แสดงความเห็นในระเบียบวาระนั้นๆ จบสิ้นลงแล้ว ยกเว้นในกรณีที่ประธานมีความประสงค์จะขอคำปรึกษาหรือขอความเห็นจากผู้ทรงคุณวุฒิ สามารถเรียนเชิญหรือขอคำปรึกษาได้ตามควรแก่กรณี

## ๕. การจัดสรรระเบียบวาระเพื่อพิจารณาในการประชุมคณะอนุดำเนินการประชุม

### ๑) คณะอนุดำเนินการประชุม คณะที่ ๑ จำนวน ๒ ระเบียบวาระ คือ

- ความรับผิดชอบร่วมทางสังคมเกี่ยวกับอีสปอร์ตต่อสุขภาพเด็ก (E-Sports: Social Responsibility for Child Health)
- การร่วมสร้างสรรค์พื้นที่สาธารณะในเขตเมืองเพื่อสุขภาพสู่การพัฒนาอย่างยั่งยืน (Co-Creating Public Spaces for Healthy Cities Towards Sustainable Development)

### ๒) คณะอนุดำเนินการประชุม คณะที่ ๒ จำนวน ๒ ระเบียบวาระ คือ

- การคุ้มครองผู้บริโภคด้านบริการทันตกรรม (Consumer Protection in Dental Services)
- ความรอบรู้ด้านสุขภาพเพื่อป้องกันและแก้ไขปัญหาโรคไม่ติดต่อ (Health Literacy for NCDs Prevention and Management)

## หมายเหตุ

คณะอนุกรรมการบริหาร อาจพิจารณาเกี่ยระยะเบี่ยงบวาระการประชุมระหว่างคณะอนุกรรมการดำเนินการประชุม หรือการจัดตั้งคณะอนุกรรมการดำเนินการประชุมเพิ่มเติมเพื่อให้การประชุมเสร็จสิ้นลงตามระยะเวลาที่กำหนด

## ๖. รายการเอกสารประกอบการประชุมสมัชชาสุขภาพแห่งชาติ

### ๑) การจำแนกประเภทเอกสารประกอบการประชุมสมัชชาสุขภาพแห่งชาติ

เอกสารประกอบการประชุมสมัชชาสุขภาพแห่งชาติ ประกอบด้วยเอกสาร ๖ ประเภท ได้แก่

- (๑) เอกสารหลัก (Main document) (ปกสีฟ้า) เป็นเอกสารสรุปสาระสำคัญของประเด็นที่เสนอต่อสมัชชาสุขภาพแห่งชาติ
- (๒) ร่างมติ (Draft resolution) (ปกสีชมพู) เป็นเอกสารเพื่อให้สมัชชาสุขภาพแห่งชาติพิจารณาให้การรับรอง
- (๓) เอกสารประกอบการหารือในระหว่างการประชุม (Conference paper) (ปกสีขาว) เป็นเอกสารที่ภาคีสมาชิกหรืออนุกรรมการจัดทำขึ้นเสนอระหว่างการประชุม และต้องผ่านการรับรองของคณะกรรมการบริหารสมัชชาสุขภาพแห่งชาติก่อนเผยแพร่
- (๔) เอกสารผนวก (Annex) (ปกสีเขียว) เป็นเอกสารสำหรับแนบเอกสารหลัก หรือร่างมติ หรือมติ
- (๕) มติ (Resolution) (ปกสีม่วง) เป็นเอกสารมติที่ผ่านการรับรองจากสมัชชาสุขภาพแห่งชาติแล้ว
- (๖) เอกสารวิชาการ (Technical paper) เป็นเอกสารประกอบการประชุมซึ่งเผยแพร่ผ่านเว็บไซต์ โดยผ่านความเห็นชอบจากคณะทำงานเฉพาะประเด็น

## ๒) การกำหนดรหัสเอกสารแต่ละประเภท

การกำหนดรหัสสำหรับเอกสารประกอบการประชุมสมัชชาสุขภาพแต่ละประเภท ซึ่งใช้กำกับอยู่ที่มุมขวาบนของเอกสารแผ่นแรก และอยู่ในกรอบสี่เหลี่ยมสำหรับการอ้างอิงในระหว่างการประชุมนั้น รหัสและหมายเลขอ้างอิงของเอกสารโดยทั่วไปประกอบด้วย ลำดับของการประชุมสมัชชาสุขภาพครั้งนั้น ๆ ชื่อเรียกเอกสารและลำดับของเอกสารเฉพาะประเภทนั้น ดังนี้

ประเภทเอกสาร	รหัส	หมายเลขอ้างอิงกำกับ
๑. เอกสารหลัก (Main document)	สมัชชาสุขภาพ ๑๑/หลัก	สมัชชาสุขภาพ (ลำดับครั้งของสมัชชาสุขภาพ) /หลัก (ลำดับที่ของเอกสารหลัก) ตัวอย่าง “สมัชชาสุขภาพ ๑๑/หลัก ๒” หมายถึง เอกสารหลักที่เสนอต่อ สมัชชาสุขภาพแห่งชาติ ครั้งที่ ๑๑ และเป็นเอกสารหลักเรื่องที่ ๒
๒. ร่างมติ (Draft resolution)	สมัชชาสุขภาพ ๑๑/ร่างมติ..	สมัชชาสุขภาพ (ลำดับครั้งของสมัชชา สุขภาพ) /ร่างมติ (ลำดับที่ของร่างมติ ในระเบียบวาระนั้น) ตัวอย่าง “สมัชชาสุขภาพ ๑๑/ร่างมติ ๒” หมายถึง เอกสารร่างมติที่เสนอต่อ สมัชชาสุขภาพแห่งชาติครั้งที่ ๑๑ และ เป็นร่างมติลำดับที่ ๒
๓. เอกสาร ประกอบการหารือ ในระหว่าง การประชุม (Conference paper)	สมัชชาสุขภาพ ๑๑/หารือ..	สมัชชาสุขภาพ (ลำดับครั้งของสมัชชา สุขภาพ) /หารือ (ลำดับที่ของเอกสาร หารือ) ตัวอย่าง “สมัชชาสุขภาพ ๑๑/หารือ ๑” หมายถึง เอกสารที่คณะกรรมการบริหาร การประชุมสมัชชาฯ ได้พิจารณาให้นำ เข้าสู่ที่ประชุมสมัชชาสุขภาพแห่งชาติ ครั้งที่ ๑๑ เป็นเอกสารประกอบการหารือ ในระหว่างการประชุม ฉบับที่ ๑

ประเภทเอกสาร	รหัส	หมายเหตุอ้างอิงกำกับ
๔. เอกสารผนวก (Annex)	<p>มีได้ ๓ ลักษณะ คือ</p> <ul style="list-style-type: none"> <li>• สมัชชาสุขภาพ ๑๑/หลัก../ผนวก..</li> <li>• สมัชชาสุขภาพ ๑๑/ร่างมติ../ผนวก..</li> <li>• สมัชชาสุขภาพ ๑๑. มติ..</li> </ul>	<p>รหัสเอกสาร มีได้ ๓ ลักษณะ ขึ้นกับเป็นเอกสารผนวกแนบเอกสารใด หมายเลขอ้างอิงกำกับแสดงลำดับครั้งของสมัชชาสุขภาพ/ลำดับที่ของเอกสารหลัก หรือ ร่างมติ/ลำดับที่ของเอกสารผนวกที่อ้างอิงถึง กรณีเป็นมติให้ใช้เครื่องหมาย . (จุด) แทน / และหากมีภาคผนวกมากกว่าหนึ่งเรื่อง จะตามด้วยลำดับของเอกสารผนวกนั้นได้แก่</p> <ul style="list-style-type: none"> <li>• สมัชชาสุขภาพ ๑๑/หลัก..ผนวก.. ตัวอย่าง “สมัชชาสุขภาพ ๑๐/หลัก ๒/ผนวก ๑” หมายถึง ภาคผนวกลำดับที่ ๑ ของเอกสารหลักระเบียบวาระที่ ๒ ของสมัชชาสุขภาพแห่งชาติ ครั้งที่ ๑๑</li> <li>• สมัชชาสุขภาพ ๑๑/ร่างมติ../ผนวก.. ตัวอย่าง “สมัชชาสุขภาพ ๑๑/ร่างมติ ๒/ผนวก ๑” หมายถึง ภาคผนวกลำดับที่ ๑ ของร่างมติในระเบียบวาระที่ ๒ ของสมัชชาสุขภาพแห่งชาติ ครั้งที่ ๑๑</li> <li>• สมัชชาสุขภาพ ๑๐. มติ.. ตัวอย่าง “สมัชชาสุขภาพ ๑๐. มติ ๒/ผนวก ๑” หมายถึง ภาคผนวกลำดับที่ ๑ ของมติในระเบียบวาระที่ ๒ ของสมัชชาสุขภาพแห่งชาติ ครั้งที่ ๑๑</li> </ul>

ประเภทเอกสาร	รหัส	หมายเลขอ้างอิงกำกับ
๕. มติ (Resolution)	สมัชชาสุขภาพ ๑๑. มติ	(ลำดับครั้งของประชุมสมัชชาสุขภาพ.. ลำดับที่ของระเบียบวาระที่สมัชชาสุขภาพ รับรองมติแล้ว) ตัวอย่าง “สมัชชาสุขภาพ ๑๑. มติ ๑” หมายถึง เอกสารมติของ สมัชชาสุขภาพแห่งชาติ ครั้งที่ ๑๑ และเป็นมติในระเบียบวาระที่ ๑
๖. เอกสารวิชาการ (Technical paper)	สมัชชา สุขภาพ ๑๑/ วิชาการ../..	สมัชชาสุขภาพ ๑๑/วิชาการ../.. (ลำดับครั้งของสมัชชาสุขภาพ / ลำดับของระเบียบวาระ/ ลำดับที่เอกสารวิชาการที่ประกอบ ระเบียบวาระนั้นๆ) ตัวอย่าง “สมัชชาสุขภาพ ๑๑/วิชาการ ๒/๑” หมายถึง เอกสารวิชาการสำหรับ สมัชชาสุขภาพแห่งชาติ ครั้งที่ ๑๑ ประกอบระเบียบวาระที่ ๒ และ เป็นเอกสารวิชาการเรื่องที่ ๑

## ๗. หน้าที่และสิทธิของผู้เข้าร่วมประชุม

ประเภทผู้เข้าร่วมประชุม	สิทธิและหน้าที่ในสมัชชาสุขภาพแห่งชาติ
๑. สมาชิก รหัส MA, MS, MK, MP, MI	<ul style="list-style-type: none"> <li>- ให้ความเห็นต่อเอกสารการประชุม หรือขอแก้ไขร่างมติของแต่ละระเบียบวาระที่ได้รับมอบหมายในฐานะผู้แทนกลุ่มเครือข่ายในที่ประชุม</li> <li>- พิจารณาให้การรับรองมติสมัชชาสุขภาพแห่งชาติ</li> <li>- ปฏิบัติตามกฎหมาย กติกา มารยาทในการประชุม</li> </ul>
๒. ผู้ทรงคุณวุฒิ ผู้สังเกตการณ์ และ กลุ่มอื่นๆ รหัส EX, OB และ อื่น ๆ	<ul style="list-style-type: none"> <li>- มีสิทธิแสดงความคิดเห็นได้ในกรณีที่เหมาะสมในที่ประชุมเวียนเชิญหรือขอคำปรึกษา โดยความเห็นดังกล่าวเป็นข้อเสนอแนะเพื่อเป็นประโยชน์ในการพิจารณาปรับปรุง หรือแก้ไขความถูกต้องของเอกสาร ไม่ใช่ข้อเสนอเพื่อแก้ไขร่างมติ</li> <li>- ปฏิบัติตามกฎหมาย กติกา มารยาทในการประชุม</li> </ul>

### ข้อความสำคัญ

ผู้สนใจทั่วไปที่ไม่ได้ลงทะเบียนล่วงหน้า จะได้รับรหัส WI (Walk In) ไม่มีสิทธิ์เข้าร่วมในการประชุมของคณะอนุกรรมการดำเนินการประชุมทั้ง ๒ คณะ แต่สามารถเข้าร่วมกิจกรรมอื่น ๆ ได้

## การจัดแบ่งห้องประชุม

### ๑. ห้องประชุมใหญ่ หรือห้องประชุมรวม

ประชุม ณ ห้องประชุม ๑ โดยใช้ห้องวายุภักษ์ ๒ - ๔ ชั้น ๔ เป็นห้องประชุมรวมที่ให้สมาชิกทุกคนสามารถเข้าร่วมประชุมพร้อมกัน เพื่อร่วมพิธีเปิด-พิธีปิดสมัชชาสุขภาพแห่งชาติ การรับรองระเบียบวาระการประชุม และการจัดสรรระเบียบวาระการประชุมให้กับคณะกรรมการดำเนินการประชุมแต่ละคณะ การรายงานความก้าวหน้าการดำเนินการตามมติสมัชชาสุขภาพแห่งชาติ การรับรองร่างมติของระเบียบวาระที่ผ่านการพิจารณาจากคณะกรรมการดำเนินการประชุม นอกจากนี้ยังเป็นห้องประชุมที่มีการแสดงปาฐกถาของผู้ทรงคุณวุฒิและเวทีเสวนาด้วย

### ๒. ห้องประชุมคณะกรรมการดำเนินการประชุม คณะที่ ๑ - ๒

ประชุม ณ ห้องประชุม ๑ (วายุภักษ์ ๒ - ๔ ชั้น ๔) และห้องประชุม ๒ (วายุภักษ์ ๕ - ๗ ชั้น ๕) เป็นการประชุมเพื่อพิจารณาระเบียบวาระการประชุมตามลำดับที่กำหนดไว้ เพื่อให้ได้ฉันทมติของข้อเสนอหรือข้อมติของแต่ละระเบียบวาระ สำหรับนำเสนอให้ที่ประชุมในห้องประชุมใหญ่พิจารณารับรองเป็นมติสมัชชาสุขภาพแห่งชาติต่อไป

### ๓. ห้องแยกปรีชานริยหรือการขับเคลื่อนนโยบายสาธารณะ

จัด ณ ห้องประชุม ๓ (BB401) และห้องประชุม ๔ (BB402) โดยคณะกรรมการขับเคลื่อนและติดตามมติสมัชชาสุขภาพแห่งชาติที่เกี่ยวข้องกับการแพทย์และสาธารณสุข และคณะกรรมการขับเคลื่อนและติดตามมติสมัชชาสุขภาพแห่งชาติที่เกี่ยวข้องกับสุขภาพสังคมและสุขภาวะตามลำดับ มีวัตถุประสงค์เพื่อแลกเปลี่ยนเรียนรู้การขับเคลื่อนมติสมัชชาสุขภาพแห่งชาติที่ผ่านมา จำนวน ๔ กลุ่มมติ

นอกจากนี้ยังมีการนำเสนอการขับเคลื่อนงานตามเครื่องมือใน พ.ร.บ. สุขภาพแห่งชาติ พ.ศ. ๒๕๕๐ จำนวน ๒ ประเด็น คือ (๑) การประเมินผลกระทบด้านสุขภาพ (HIA) และ (๒) สิทธิและหน้าที่ด้านสุขภาพ อีกด้วย

#### **๔. ห้องเสวนาหัตถ์บายสาธารณะเพื่อสุขภาพ**

จัด ณ ห้องประชุม BB201-205, 207, 211, 212 ชั้น ๒ และห้อง Auditorium ชั้น ๓ เป็นการเสวนาที่จัดเสริมในช่วงพัก (เวลา ๑๒.๓๐-๑๔.๐๐ น. และ ๑๖.๓๐-๑๗.๐๐ น.) เพื่อการแลกเปลี่ยนเรียนรู้ในประเด็นสำคัญที่เกี่ยวกับการพัฒนานโยบายสาธารณะแบบมีส่วนร่วมผ่านเครื่องมือต่างๆ ของภาคีเครือข่ายโดยผู้เข้าร่วมประชุมสามารถจัดสรรเวลาและเข้าร่วมการประชุมได้ตามความสนใจ



## การจัดที่นั่งในการพิจารณาระเบียบวาระการประชุม

### ๑. การจัดที่นั่งของสมาชิกสมัชชาสุขภาพแห่งชาติ ในห้องประชุม ๑ (วายุภักษ์ ๒ - ๔ ชั้น ๔) และห้องประชุม ๒ (วายุภักษ์ ๕ - ๗ ชั้น ๕) มีดังนี้

ในกรณีที่ท่านได้รับเชิญเข้าร่วมประชุมในฐานะ สมาชิกสมัชชาสุขภาพแห่งชาติ ซึ่งประกอบด้วยผู้แทนกลุ่มต่างๆ ได้แก่ ผู้แทนกลุ่มเครือข่ายพื้นที่จาก ๗๖ จังหวัด ๖ โซน กรุงเทพมหานคร และ ๑๓ เขต คณะกรรมการเขตสุขภาพเพื่อประชาชน (กขป.) (รหัส MA) ผู้แทนกลุ่มเครือข่ายภาคประชาสังคม ชุมชนและเอกชน (รหัส MS) ผู้แทนกลุ่มเครือข่ายภาควิชาการและวิชาชีพ (รหัส MK) ผู้แทนกลุ่มเครือข่ายภาครัฐและการเมือง (รหัส MP) และผู้แทนกลุ่มเครือข่ายเฉพาะประเด็น (รหัส MI) รวมทั้งสิ้น ๒๖๓ กลุ่ม และแต่ละกลุ่มมีจำนวนผู้แทนตามที่คณะกรรมการกำหนด นั้น

คณะกรรมการได้จัดที่นั่งหลักให้กลุ่มเครือข่ายละ ๓ ที่นั่ง สำหรับห้องประชุม ๑ (วายุภักษ์ ๒ - ๔ ชั้น ๔) และเครือข่ายละ ๒ ที่นั่ง สำหรับห้องประชุม ๒ (วายุภักษ์ ๕ - ๗ ชั้น ๕) โดยผู้ที่ลงทะเบียนตอบรับเข้าร่วมการประชุมและแจ้งประเด็นที่ประสงค์จะเข้าร่วมมาก่อนล่วงหน้า ทางผู้จัดจะวางป้ายชื่อกลุ่มเครือข่ายไว้ในห้องประชุม ส่วนผู้ที่ไม่ได้ลงทะเบียนตอบรับมาล่วงหน้าขอให้ท่านรับป้ายชื่อกลุ่มเครือข่ายด้วยตนเอง ห้องประชุม และขอความกรุณาให้ผู้แทนเครือข่ายเดียวกันประชุมปรึกษาหารือเพื่อกำหนดผู้ที่จะนั่งในที่นั่งหลัก ไม่เกินจำนวนตามที่กำหนด สำหรับท่านที่เหลือขอความกรุณานั่งในที่ว่างด้านหลังห้องประชุมที่ระบุไว้ว่าเป็นที่นั่งทั่วไป

ทั้งนี้ ท่านสามารถสลับสับเปลี่ยนกันนั่งในที่นั่งหลักสำหรับกลุ่มเครือข่ายของท่านได้ตลอดเวลา ตามที่ท่านตกลงกัน เพื่อให้ทุกท่านได้มีโอกาสเรียนรู้การนำเสนอร่างข้อเสนอมติของกลุ่มเครือข่ายตามความเหมาะสม

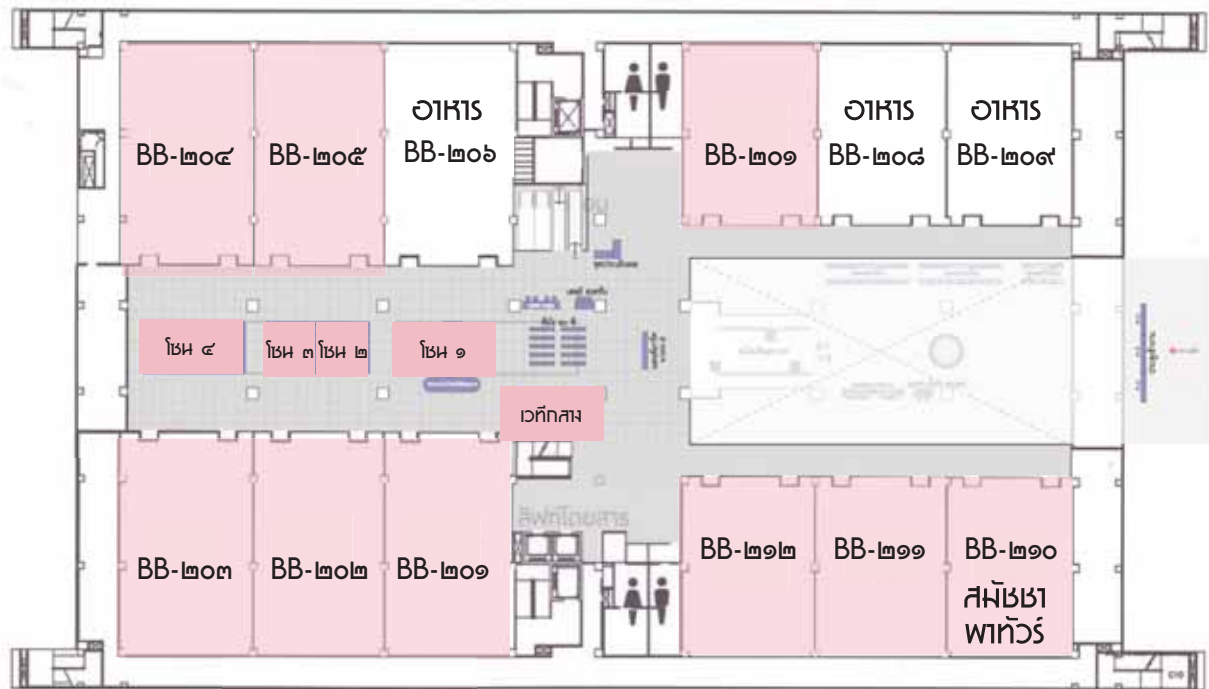
## ๒. การจัดที่นั่งสำหรับผู้ทรงคุณวุฒิและผู้สังเกตการณ์

- ๒.๑ กรณีที่ท่านได้รับเชิญในฐานะผู้ทรงคุณวุฒิ (รหัส EX) คณะกรรมการได้จัดที่นั่งให้ท่าน โดยมีป้ายชื่อระบุ “ผู้ทรงคุณวุฒิ”
- ๒.๒ กรณีที่ท่านได้รับเชิญเข้าร่วมประชุมในฐานะผู้สังเกตการณ์ (รหัส OB) คณะกรรมการได้จัดที่นั่งให้ท่าน โดยมีป้ายชื่อระบุ “ผู้สังเกตการณ์”

## แผนผังการจัดงาน ชั้น ๑



## แผนผังการจัดงาน ชั้น ๒



### นิทรรศการ

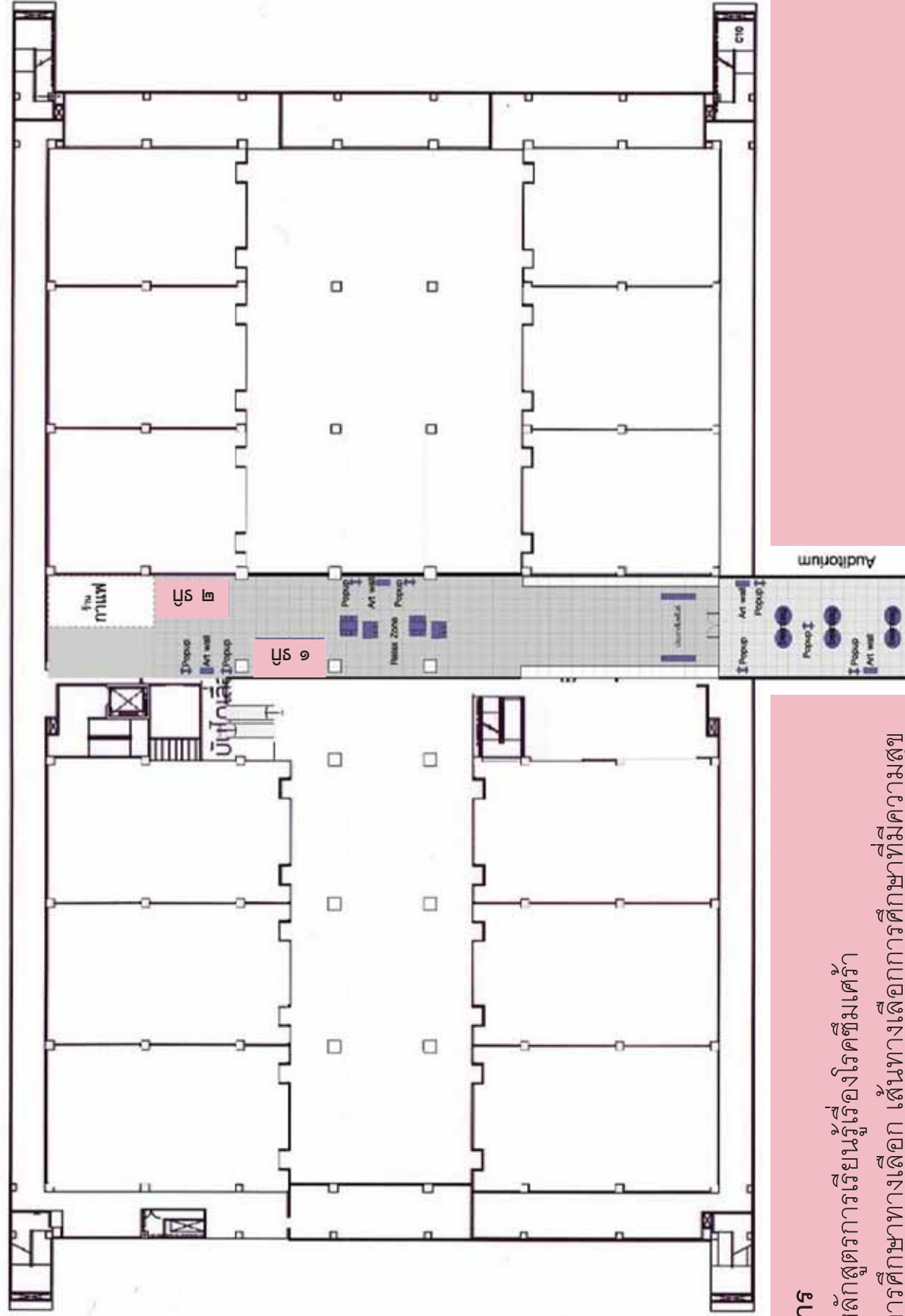
โชน ๑ : กิจกรรมเพลิน (กาย)

โชน ๓ : ศิลปะเพื่อชีวิต

โชน ๒ : พื้นที่สาธารณะ (public space)

โชน ๔ : กิจกรรมเพลิน (สังคม)

# แผนผังการจัดงาน ชั้น ๓



## นิทรรศการ

บูธ ๑ : หลักสูตรการเรียนรู้เรื่องโรคซึมเศร้า

บูธ ๒ : การศึกษาทางเลือก เส้นทางเลือกการศึกษาที่มีความสุข

นิทรรศการศิลปะแบบ Graffiti ตลอดทางเดิน

## แผนผังการจัดงาน ชั้น ๔

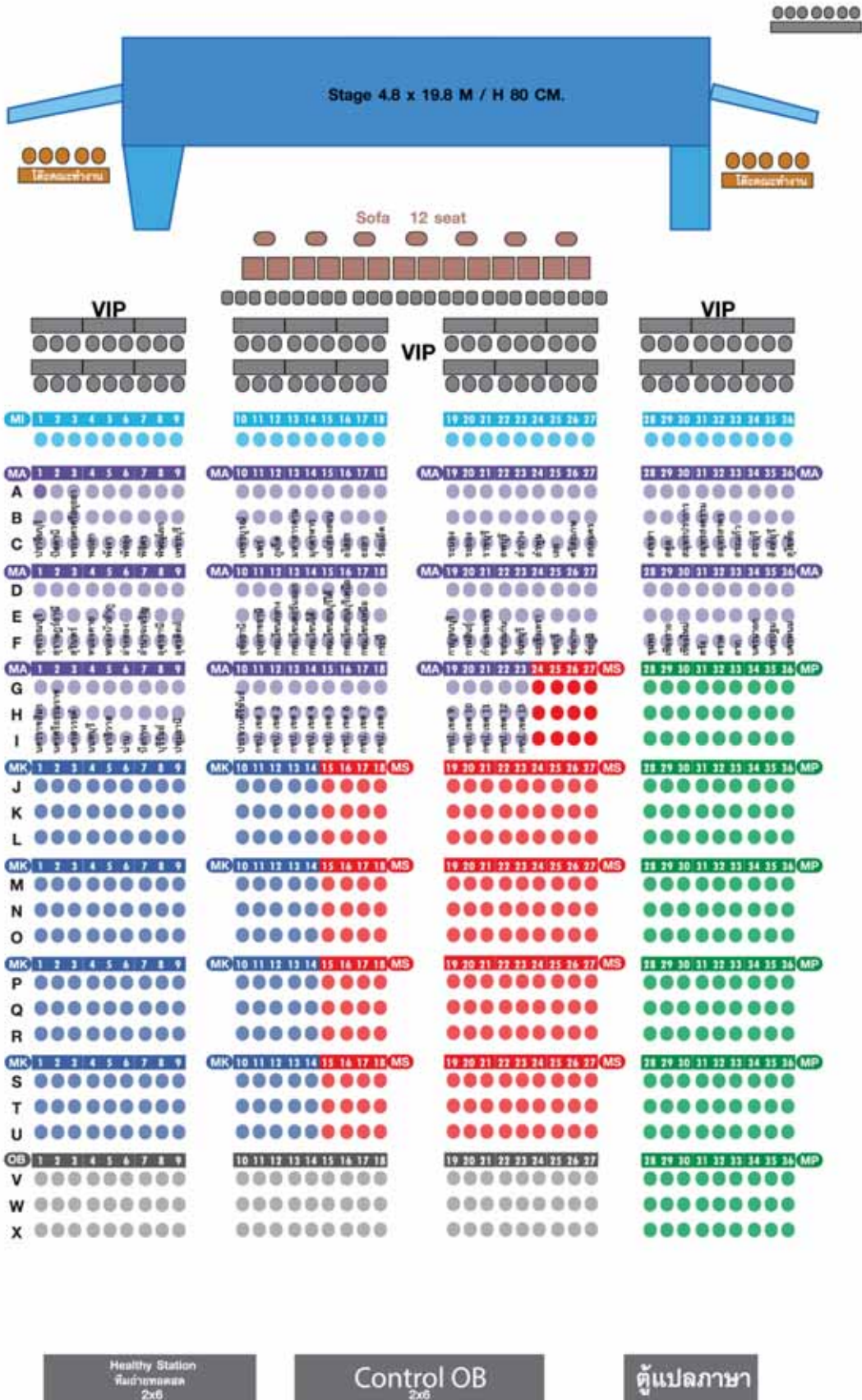


## แผนผังการจัดงาน ชั้น ๕



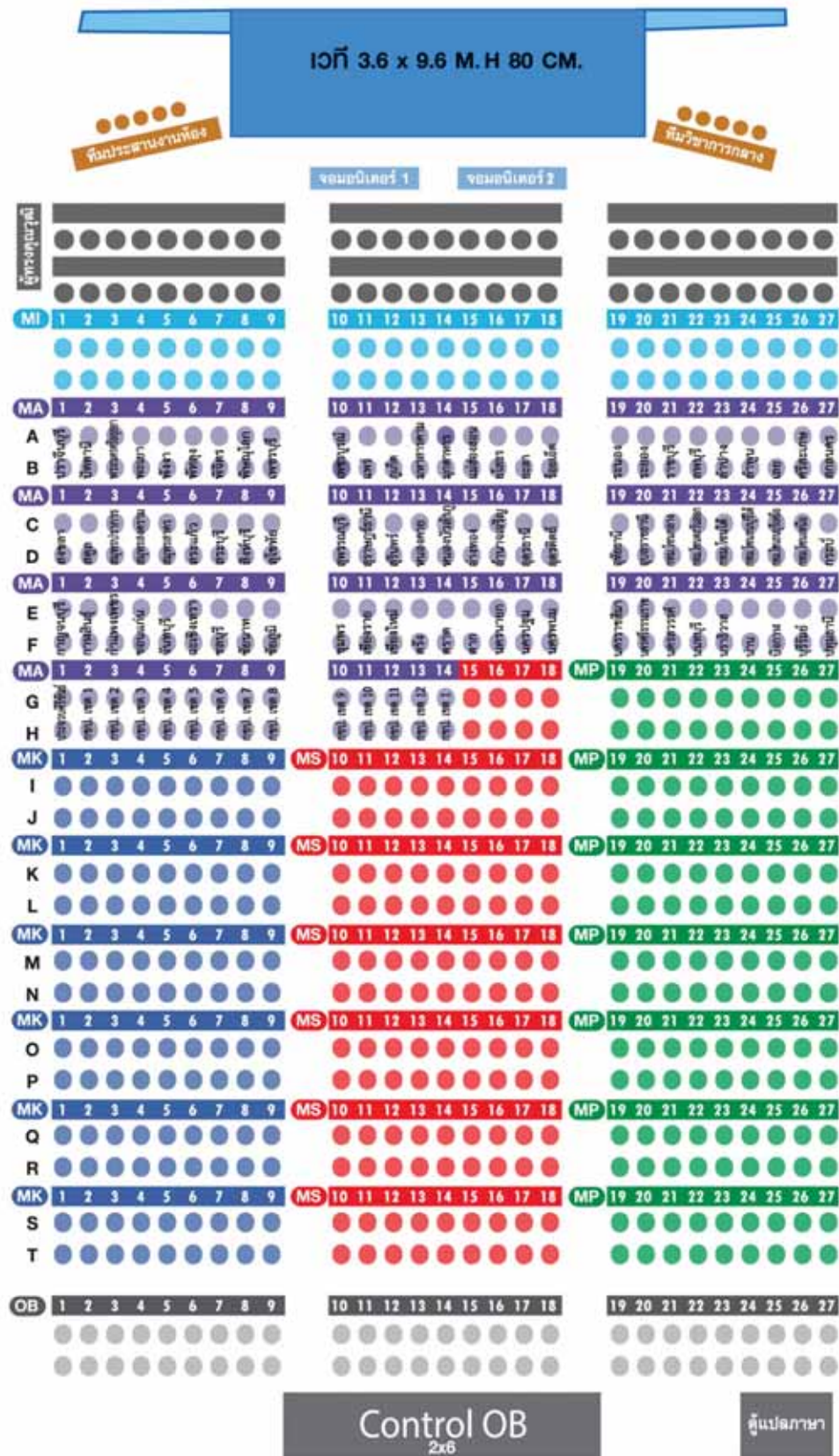


# แผนผังที่นั่ง ห้องประชุม ๑ (วายุภักษ์ ๒-๔ ชั้น ๔)



ท่านสามารถดูตำแหน่งที่นั่งได้จากผังที่นั่งหน้าห้องประชุม

# แผนผังที่นั่ง ห้องประชุม ๒ (วายุภักษ์ ๕-๗ ชั้น ๕)



ท่านสามารถดูตำแหน่งที่นั่งได้จากผังที่นั่งหน้าห้องประชุม

# การรายงานและแลกเปลี่ยนเรียนรู้การขับเคลื่อน มติสมัชชาสุขภาพแห่งชาติที่ผ่านมา

## ๑. รายงานความก้าวหน้าการดำเนินงานตามมติสมัชชาสุขภาพแห่งชาติ

สมาชิกสมัชชาสุขภาพแห่งชาติ มีมติให้มีการรายงานผลการดำเนินงานตามมติสมัชชาสุขภาพแห่งชาติ ในการประชุมสมัชชาสุขภาพแห่งชาติทุกครั้ง โดยในการประชุมสมัชชาสุขภาพแห่งชาติ ครั้งที่ ๑๑ พ.ศ. ๒๕๖๑ สมาชิกสมัชชาสุขภาพแห่งชาติมีมติให้มีการรายงานผลรวม ๑๑ มติ ได้แก่

- ๑) สมัชชาสุขภาพ ๑ มติ ๑ ธรรมนูญว่าด้วยระบบสุขภาพแห่งชาติ
- ๒) สมัชชาสุขภาพ ๑ มติ ๓ นโยบายแห่งชาติเพื่อการพัฒนา  
ระบบสุขภาพในพื้นที่พหุวัฒนธรรมในจังหวัดชายแดนภาคใต้
- ๓) สมัชชาสุขภาพ ๑ มติ ๘ ความเสมอภาคในการเข้าถึงและ  
ได้รับบริการสาธารณสุขที่จำเป็น
- ๔) สมัชชาสุขภาพ ๑ มติ ๑๓ การส่งเสริมความสัมพันธ์ระหว่าง  
ผู้ป่วยและญาติกับบุคลากรทางการแพทย์
- ๕) สมัชชาสุขภาพ ๓ มติ ๙ การป้องกันผลกระทบต่อสุขภาพ  
และสังคมจากการค้าเสรีระหว่างประเทศ
- ๖) สมัชชาสุขภาพ ๕ มติ ๑๑ กลไกและกระบวนการสมัชชาสุขภาพ
- ๗) สมัชชาสุขภาพ ๖ มติ ๔ แผนยุทธศาสตร์การจัดการปัญหา  
โภชนาที่ผิดกฎหมายของ ยา อาหาร และผลิตภัณฑ์สุขภาพ  
พ.ศ. ๒๕๕๗ - ๒๕๖๑
- ๘) สมัชชาสุขภาพ ๙ มติ ๑ น้ำดื่มที่ปลอดภัยสำหรับประชาชน
- ๙) สมัชชาสุขภาพ ๙ มติ ๒ การจัดการและพัฒนาที่อยู่อาศัย  
ชุมชนและเมืองเพื่อสุขภาพ



- ๑๐) สมัชชาสุขภาพ ๙ มติ ๓ การสร้างเสริมสุขภาพระดับปฐมวัย ด้วยการบูรณาการอย่างมีส่วนร่วม
- ๑๑) สมัชชาสุขภาพ ๙ มติ ๔ สถานพลังปราบยุบงลาย โดยใช้พื้นที่เป็นฐาน

## ๒. การแลกเปลี่ยนเรียนรู้การขับเคลื่อนนโยบายสาธารณะ จำนวน ๖ ประเด็น ประกอบด้วย

๒.๑ การแลกเปลี่ยนเรียนรู้รูปธรรมความสำเร็จของการขับเคลื่อนมติสมัชชาสุขภาพแห่งชาติ โดยเป็นการนำเสนอรูปธรรมของการขับเคลื่อนมติสมัชชาสุขภาพฯ หรือมติที่มีการขับเคลื่อนยังไม่ชัดเจนให้มีการนำมาหารือให้เกิดความชัดเจนยิ่งขึ้น และให้ได้ข้อเสนอแนะหรือแลกเปลี่ยนเรียนรู้กันเพื่อไปต่อยอดขยายผล รวมถึงแนวทางการดำเนินงานในระยะต่อไป มีจำนวน ๔ มติ/กลุ่มมติ ได้แก่

- ๑) กลุ่มมติว่าด้วย การป้องกันและควบคุมโรคไม่ติดต่อ (NCDs)
- ๒) มติว่าด้วย การจัดการปัญหาโฆษณาที่ผิดกฎหมายของ ยา อาหาร และผลิตภัณฑ์สุขภาพ
- ๓) มติว่าด้วย การแก้ไขปัญหาคูบตีเหตุทางถนน
- ๔) มติว่าด้วย น้ำดื่มที่ปลอดภัยสำหรับประชาชน

๒.๒ นำเสนอการขับเคลื่อนงานตามเครื่องมือใน พ.ร.บ. สุขภาพแห่งชาติ พ.ศ. ๒๕๕๐ จำนวน ๒ ประเด็น ได้แก่

- ๑) การประเมินผลกระทบการดำเนินงานควบคุมไข้เลือดออก
- ๒) การขับเคลื่อนสิทธิการตายตามธรรมชาติในศาสนาพุทธ

## รายละเอียดกิจกรรม ดังต่อไปนี้

วันที่ ๑๒ ธันวาคม พ.ศ. ๒๕๖๑

ห้องประชุม ๓  
(BB401 ชั้น ๔)

การขับเคลื่อนกลุ่มมหาวิทยาลัยว่าด้วย "การป้องกันและควบคุมโรคไม่ติดต่อ (NCDs)"

เวลา  
๑๔.๐๐ -  
๑๗.๐๐ น.

- วิทยากร
- นพ.วิวัฒน์ โรจนพิทยากร  
ศูนย์นโยบายและการจัดการสุขภาพ
  - นพ.อัษฎางค์ รวยอาจิณ  
กรมควบคุมโรค กระทรวงสาธารณสุข
  - ผู้แทนสำนักงานกองทุนสนับสนุนการ  
สร้างเสริมสุขภาพ
  - ผู้แทน รัฐมนตรีว่าการกระทรวงศึกษาธิการ
  - ศ.นพ.ประกิต วาทีสาธกกิจ  
มูลนิธิรณรงค์เพื่อการไม่สูบบุหรี่
  - ศ.พญ.วรรณิ นิธิยานันท์  
คณะแพทยศาสตร์ มหาวิทยาลัยมหิดล

**ผู้ดำเนินรายการ:** ผศ.นพ.สุรศักดิ์ กันตชูเวสศิริ  
คณะแพทยศาสตร์ โรงพยาบาลรามาธิบดี  
มหาวิทยาลัยมหิดล

ห้องประชุม ๔  
(BB402 ชั้น ๔)

การประเมินผลกระทบการดำเนินงานควบคุมยาสูบสู่ออก

เวลา  
๑๔.๐๐ -  
๑๗.๐๐ น.

- วิทยากร
- นพ. วิฑูร พูลเจริญ  
คณะกรรมการพัฒนาระบบและกลไกการ  
ประเมินผลกระทบด้านสุขภาพ
  - รศ.จรรยา สุวรรณบำรุง  
มหาวิทยาลัยวลัยลักษณ์
  - พญ.ดารินทร์ อารีย์โชคชัย  
กรมควบคุมโรค กระทรวงสาธารณสุข
  - นายชาญชัย เจริญสุข  
สำนักงานสาธารณสุขจังหวัดชัยภูมิ
  - ศ.เกียรติคุณ พญ.สยามพร ศิรินาวิน  
คณะกรรมการสุขภาพแห่งชาติ

**ผู้ดำเนินรายการ:** นายสัตย์ชัย สุนทิพันธ์วิหาร  
มหาวิทยาลัยมหิดล

ห้องประชุม ๓  
(BB401 ชั้น ๔)

การขับเคลื่อนมติว่าด้วย "การจัดการปัญหาโฆษณา  
ที่ผิดกฎหมายของ ยา อาหาร และผลิตภัณฑ์สุขภาพ"

เวลา  
๑๐.-๑๐ –  
๑๒.๐๐ น.

- วิทยากร
- นายธนากร จงอักษร  
สำนักงานคณะกรรมการอาหารและยา
  - นายอนุพงษ์ เจริญเวช  
สำนักงานคณะกรรมการคุ้มครองผู้บริโภค
  - น.ส.เขมวดี ขนาบแก้ว  
สำนักงานคณะกรรมการกิจการกระจายเสียง  
กิจการโทรทัศน์ และกิจการโทรคมนาคมแห่งชาติ
  - ภาณุ.กนกพร ธีฎมณีสิน  
สำนักงานสาธารณสุขจังหวัดขอนแก่น
  - ผู้แทนสมาคมผู้ให้บริการอินเทอร์เน็ตไทย
  - นายมานะชัย บุญเอก  
กระทรวงดิจิทัลเพื่อเศรษฐกิจและสังคม
  - ผศ.ภาณุ. สุนทรี ท. ชัยสัมฤทธิ์โชค  
คณะเภสัชศาสตร์ จุฬาลงกรณ์มหาวิทยาลัย
- ผู้ดำเนินรายการ: นายประพจน์ ภู่อทองคำ

ห้องประชุม ๔  
(BB402 ชั้น ๔)

การขับเคลื่อนมติว่าด้วย "การแก้ไขปัญหาอุบัติเหตุทางถนน"

เวลา  
๑๐.-๑๐ –  
๑๒.๐๐ น.

- วิทยากร
- นพ.ธนะพงศ์ จินวงษ์  
ศูนย์วิชาการเพื่อความปลอดภัยทางถนน
  - นางเจนจิรา สตรา วงศ์ประทุม  
สำนักงานสาธารณสุขจังหวัดอุดรธานี
  - ผู้แทนพรรคประชาธิปัตย์
  - ผู้แทนพรรคอนาคตใหม่
  - ผู้แทนพรรคไทยรักชาติ
  - ผู้แทนพรรครวมพลังประชาชาติไทย
  - ผู้แทนพรรคพลังประชารัฐ
  - ผู้แทนพรรคเพื่อไทย
- ผู้ดำเนินรายการ: นายเสถียร วิริยะพรรณพงศา

ห้องประชุม ๓  
(BB401 ชั้น ๔)

**การขับเคลื่อนสิทธิการตายตามธรรมชาติในศาสนาพุทธ**

เวลา  
๑๔.-๐๐ -  
๑๗.๐๐ น.

- วิทยากร**
- พระสุธีรัตนบัณฑิต รัช.
  - มหาวิทยาลัยมหาจุฬาลงกรณราชวิทยาลัย
  - พระมงคลวชิรากร วัดยานนาวา
  - พระมหาสุเทพ สุทธิญาโณ
  - ประธานกลุ่มอาสาศาคิลานธรรม
  - ผู้แทนสำนักงานพระพุทธศาสนาแห่งชาติ
  - ผู้แทนสำนักงานหลักประกันสุขภาพแห่งชาติ
- ผู้ดำเนินรายการ:** คุณช่อพกา วิริยานนท์

ห้องประชุม ๔  
(BB402 ชั้น ๔)

**การขับเคลื่อนหมตีว่าด้วย "น้ำดื่มที่ปลอดภัยสำหรับประชาชน"**

เวลา  
๑๔.-๐๐ -  
๑๗.๐๐ น.

- วิทยากร**
- นพ.วงวัฒน์ ลีवलักษณ์
  - สำนักอนามัยกรุงเทพมหานคร
  - น.ส.มลฤดี โพธิ์อินทร์
  - มูลนิธิเพื่อผู้บริโภค
  - น.ส.นิตยา ปรีชาสวัสดิ์
  - กลไกประสานงานศูนย์สิทธิผู้บริโภคไซเบอร์พา
  - นางอัมพร จันทวิบูลย์
  - กรมอนามัย กระทรวงสาธารณสุข
  - ผู้แทนกรมส่งเสริมการปกครองท้องถิ่น
  - กระทรวงมหาดไทย
- ผู้ดำเนินรายการ:** น.ส.กวรรณิการ์ กิตติเวชกุล

## การเสวนาหมยบายสาธารณะ

"พื้นที่แลกเปลี่ยนเรียนรู้ สานพลังภาคีเครือข่าย  
พัฒนาหมยบายสาธารณะ เพื่อสร้างสุขภาวะสังคม"

เป็นกิจกรรมที่เปิดพื้นที่การแลกเปลี่ยนเรียนรู้ และสร้างความเข้าใจ  
ในประเด็นสำคัญเกี่ยวกับการพัฒนานโยบายสาธารณะแบบมีส่วนร่วม  
ทั้งประเด็นที่เตรียมพัฒนาเป็นนโยบายสาธารณะในอนาคต หรือมีความ  
เกี่ยวข้องกับมิติสมัชชาสุขภาพแห่งชาติที่ผ่านมา รวมถึงการเชื่อมร้อย  
เครือข่ายเพื่อนำไปสู่การพัฒนาและขับเคลื่อนนโยบายสาธารณะ โดยมี  
องค์กร หน่วยงาน ภาคีเครือข่ายต่างๆ เป็นเจ้าภาพร่วมจัด มีประเด็น  
เสวนาทั้งสิ้นจำนวน ๑๘ เรื่อง

วันที่ ๑๒ ธันวาคม พ.ศ. ๒๕๖๑

ห้อง BB201

"กยป. Soft Power" Concept to Action

เวลา  
๑๒.๓๐ -  
๑๔.๐๐ น.

**แนวคิด** กยป. กลไกสานพลังเพื่อสังคมสุขภาวะ ผนึก  
องค์ापพทุกภาคส่วน ใช้ Soft Power เพื่อสร้างการ  
เปลี่ยนแปลง บนหลักการ ร่วมประสาน ร่วมแลกเปลี่ยน  
ร่วมชี้ทิศทาง ร่วมบูรณาการ และร่วมระดมสรรพกำลัง  
ขับเคลื่อนสังคมสุขภาวะ

**องค์กรผู้จัด** สำนักพัฒนานโยบายสาธารณะระดับพื้นที่ สช.

**วิทยากร** ๑) ศ.สุริชัย หวันแก้ว  
๒) ผศ.พิเศษ น.พ.วินัย สีสmith

**ดำเนินกระบวนการโดย**

- ๑) นายศักดิ์เจริญ ภาภูตานนท์
- ๒) นางชยภรณ์ บุญเรืองศักดิ์
- ๓) ผศ.สอรัฐ มากบุญ
- ๔) ผศ. ดร. วิรัตน์ คำศรีจันทร์

**พิธีกร** นายรพินทร์ ยืนยาว

ห้อง BB202

ธนาคารเวลา : นโยบายสร้างจิตอาสาในสังคมสูงวัย

เวลา  
๑๒.-๓๐ –  
๑๔.๐๐ น.

**แนวคิด** ธนาคารเวลาเป็นพื้นที่ที่ให้ทุกคนได้เข้ามาแบ่งปันเวลาทักษะให้กับการดูแลผู้สูงอายุ โดยฝากเวลาสะสมไว้กับธนาคารสามารถเบิกถอนการดูแลได้เมื่อมีความจำเป็นต้องใช้ ขณะนี้รัฐบาลกำลังขับเคลื่อนนโยบายสู่การปฏิบัติเพื่อรองรับสังคมสูงวัย

**องค์กรผู้จัด** สำนักประสานนโยบายสาธารณสุขรองรับสังคมสูงวัย

**วิทยากร** ๑) อธิบดีกรมกิจการผู้สูงอายุ ๒) นางภรณี ภูประเสริฐ ๓) ผศ.ดร.เนตร หงษ์ไกรเลิศ ๔) นายสุบรรณ ฝ่องกมล ๕) นางวิยะดา เชื้อนแปด

**ดำเนินรายการโดย** นายสัญญา คุณากร

ห้อง BB203

Engagement of civil society in implementing SDGs

เวลา  
๑๒.-๓๐ –  
๑๔.๐๐ น.

**แนวคิด** เป้าหมายการพัฒนาที่ยั่งยืน (SDGs) นานาประเทศให้ความสำคัญกับบทบาทของภาคประชาชนที่จะช่วยรัฐบาลบรรลุ SDGs ภายในปี พ.ศ. ๒๕๗๓ ห้องเสวนานี้จะช่วยกันระดมสมองถึงบทบาทภาคประชาสังคมในการช่วยบรรลุ SDGs ดำเนินรายการเป็นภาษาอังกฤษ และมีล่ามแปลภาษาให้ผู้เข้าประชุม

**องค์กรผู้จัด** สำนักงานคณะกรรมการสุขภาพแห่งชาติ (สช.)

**วิทยากร** ดำเนินรายการโดย ผศ. วีระศักดิ์ พุทธาศรี

ห้อง BB204

การเข้าถึงความมั่นคงในที่ดินและทรัพยากรสู่สุขภาวะชุมชน

10.00  
๑๒.-๓๐ –  
๑๔.๐๐ น.

**แนวคิด** ประเทศไทยไม่อาจบรรลุเป้าหมายการพัฒนาที่ยั่งยืนได้อย่างสมบูรณ์หากขาดการแก้ไขปัญหาความมั่นคงในที่ดินและทรัพยากรของชุมชนท้องถิ่น โดยการสร้างกระบวนการมีส่วนร่วมของประชาชน และผู้ได้รับความเดือดร้อนเพื่อสร้างพื้นที่สังคมสุขภาวะร่วมกัน

**องค์กรผู้จัด** คณะทำงานพัฒนาข้อเสนอเชิงนโยบายเฉพาะประเด็นว่าด้วยการเข้าถึงความมั่นคงในที่ดินและทรัพยากรสุขภาวะชุมชน

**วิทยากร** ๑) นายประยงค์ ดอกคำไย ๒) ดร.บัณฑิต เศรษฐศิริโรตม์ ๓) นายพุดผิงศ์ สุรพฤกษ์ ๔) ผศ.ดวงมณี เลาวกุล  
**ดำเนินรายการโดย** นายไมตรี จงไกรจักร์

ห้อง BB205

ชุมชนและรัฐร่วมสร้างครอบครัวสุขภาวะได้อย่างไร

10.00  
๑๒.-๓๐ –  
๑๔.๐๐ น.

**แนวคิด** ครอบครัวและสังคมไทยต้องเผชิญกับการเปลี่ยนแปลงสู่สังคมเมืองและผู้สูงวัย มีความเสี่ยง กับปัญหามากมาย รัฐมีบทบาทสำคัญในการร่วมสร้างสุขภาวะของครอบครัวให้เข้มแข็ง โดยใช้ศักยภาพชุมชนและครอบครัวสู่การสร้างนวัตกรรม และพัฒนาเครือข่ายพื้นที่ต้นแบบเพื่อขับเคลื่อนนโยบายสาธารณะ

**องค์กรผู้จัด** สภาการพยาบาล

**วิทยากร** ๑) ศ.ดร.รุจา ภูไพบูลย์ ๒) นพ.อภิสิทธิ์ อังรวงราษฎร์ ๓) นายพิทักษ์ บำรุงชาติ ๔) นางสาวณัฐยา บุญภักดี ๕) รศ.ดร.นงนุช บุญยั้ง

ห้อง BB201

**สิทธิทางด้านสุขภาพของเด็กติดผู้ต้องขังสตรี**

เวลา  
๑๓.-๐๐ –  
๑๖.๐๐ น.

**แนวคิด** สิทธิทางด้านสุขภาพของเด็กติดผู้ต้องขังสตรี เป็นสิทธิที่ควรได้รับการคุ้มครองตามมาตรา ๖ แห่ง พ.ร.บ.สุขภาพแห่งชาติ พ.ศ.๒๕๕๐ เนื่องด้วยเป็นกลุ่ม ประชากรเปราะบางที่ประสบปัญหาในการเข้าถึงสิทธิ ในด้านต่าง ๆ โดยเฉพาะการเข้าถึงบริการสุขภาพ และ การบริการทางสวัสดิการสังคม มาร่วมกันระดมความเห็น และมีส่วนร่วมในการพัฒนาข้อเสนอเชิงนโยบายสาธารณะ เพื่อลดช่องว่างในประเด็นสิทธิด้านสุขภาพของประชากร กลุ่มเปราะบาง

**องค์กรผู้จัด**

มูลนิธิศูนย์วิจัยและติดตามความเป็นธรรมทางสุขภาพ

**วิทยากร**

- ๑) คุณอัญญิกา อ่อนพร้อม ๒) คุณเทพวัลย์ ภรณวลัย
- ๓) คุณวาสนา เก้านพรัตน์ ๔) คุณปิยวรรณ ลิ้มปัญญาเลิศ
- ๕) รศ.พญ.นิชรา เรืองดารกานนท์ ๖) คุณกุลธิดา ศรีวิเชียร
- ๗) ศ.ดร.นพ.ศุพลสิทธิ์ พรรณารุโณทัย

ห้อง BB211

**การประชุมเชิงปฏิบัติการ "กระบวนการนโยบายสาธารณะแบบมีส่วนร่วมและการวิเคราะห์ผู้มีส่วนได้ส่วนเสีย"**

เวลา  
๑๖.-๓๐ –  
๑๘.๐๐ น.

**แนวคิด** การประชุมเชิงปฏิบัติการ “กระบวนการนโยบาย สาธารณะแบบมีส่วนร่วมและการวิเคราะห์ผู้มีส่วนได้ ส่วนเสีย” จัดขึ้นโดยมีวัตถุประสงค์ เพื่อพัฒนาศักยภาพ เครือข่ายคณะกรรมการเขตสุขภาพเพื่อประชาชน (กขป.) ให้มีความรู้ เข้าใจกระบวนการนโยบายสาธารณะแบบมี ส่วนร่วมและสามารถวิเคราะห์ผู้มีส่วนได้เสียในกระบวนการ นโยบายสาธารณะแบบมีส่วนร่วมได้

**องค์กรผู้จัด**

คณะอนุกรรมการพัฒนาการสร้างเสริมศักยภาพและ จัดกลุ่มเครือข่าย

**วิทยากร**

- อ.สัญญาชัย สุติพันธ์วิหาร
- คณะสิ่งแวดล้อมและทรัพยากรศาสตร์ มหาวิทยาลัยมหิดล



ห้อง BB212

**การบูรณาการระบบบริการ การแพทย์แผนไทย  
การแพทย์พื้นบ้าน เพื่อระบบสุขภาพชุมชนที่พึงประสงค์**

เวลา

๑๒.-๓๐ -  
๑๔.๐๐ น.

**แนวคิด** ในสังคมไทยยังคงมีการแพทย์พื้นบ้าน การแพทย์แผนไทย การแพทย์ชนเผ่า ฯลฯ ที่ดูแลสุขภาพประชาชนมาอย่างต่อเนื่อง จึงเสนอรูปแบบการบูรณาการภูมิปัญญาท้องถิ่นด้านสุขภาพเข้าสู่หน่วยบริการสาธารณสุขของรัฐ นำสู่ข้อเสนอการพัฒนาหน่วยบริการร่วมด้านการแพทย์พื้นบ้านในระบบหลักประกันสุขภาพ

**องค์กรผู้จัด** มูลนิธิสุขภาพไทย

**วิทยากร** ๑) นายพลสินธุ์ เขจร ๒) นางสาวมัตติกา นวลแพง  
๓) นายชูศักดิ์ จันทยานนท์

**ดำเนินรายการโดย** นายวีรพงษ์ เกรียงสินยศ

ห้อง BB201

**4PW Talk**

เวลา

๑๐.-๑๑ -  
๑๒.-๓๐ น.

การเผยแพร่ความคิดใหม่ ๆ เพื่อจุดประกายพลังแก่ผู้ฟังผ่าน Powerful Talk ในประเด็นเชิงนโยบายที่ภาคีเครือข่ายขับเคลื่อนในพื้นที่ และประเด็นที่เครือข่ายสนใจ

**องค์กรผู้จัด** สำนักพัฒนานโยบายสาธารณะระดับพื้นที่ สช.

**วิทยากร** ๑) ดร.สุภาวดี สำราญ ๒) นายอดิเทพ จันทร์เทศ  
๓) น.ส.เบญจมาศ ชุมตรินอก ๔) นายไมตรี จงไกรจักร์  
๕) พระอมรมิตร คัมภีร์ธัมโม ๖) น.ส.ชนิษฐา แซ่เอี้ยว

**ดำเนินรายการโดย** นายทรงพล ตู่ละทา

ห้อง BB201

เสริมพลัง 4PW ระดับพื้นที่

10.00 -  
11.00 น.

ร่วมแลกเปลี่ยนทิศทางการพัฒนาและขับเคลื่อนนโยบาย  
สาธารณะเพื่อสุขภาพแบบมีส่วนร่วมระดับพื้นที่ ของเครือข่าย  
4PW จังหวัด

**องค์กรผู้จัด** สำนักพัฒนานโยบายสาธารณะระดับพื้นที่ สช.

**วิทยากร** ดำเนินกระบวนการโดย

๑) นายบัณฑิต มั่นคง ๒) นายนิติธร ณะธัญญา

ห้อง BB202

Behind-the-scene of NHA

10.00 -  
11.00 น.  
11.30 -  
12.00 น.

เจาะลึกสมัชชาสุขภาพแห่งชาติของประเทศไทยกับอดีต  
ประธานคณะกรรมการจัดสมัชชาสุขภาพแห่งชาติ และ  
ผู้แทนจาก สช. (ดำเนินรายการเป็นภาษาอังกฤษ)

**องค์กรผู้จัด** สำนักงานคณะกรรมการสุขภาพแห่งชาติ (สช.)

**วิทยากร**

๑) นพ.สุวิทย์ วิบุลผลประเสริฐ ๒) ดร.ศิรินา ปวโรฬารวิทยา  
๓) ดร.ทิพิชา ไปษยานนท์ ๔) นายสมเกียรติ พิทักษ์กมลพร  
ดำเนินรายการโดย นส.ณนุต มธูรพจน์

ห้อง BB202

พื้นที่สาธารณะ : ของชุมชน โดยชุมชน เพื่อชุมชน

10.00 -  
11.00 น.

พบกับช่วงเวลาของการแลกเปลี่ยนเรียนรู้การใช้พื้นที่  
สาธารณะให้เป็นพื้นที่ที่ใช้ประโยชน์ กับ ๘๕ ปี สืบตำนาน  
โรงงานกระดาษคูเมือง สู่แหล่งเรียนรู้ “ภูมิบ้านภูมิเมือง  
กาญจน์” และ ๑๑๗ ปี เวียดนามนครปฐม เปลี่ยนโฉมสู่  
พิพิธภัณฑ์อันทรงคุณค่า

**องค์กรผู้จัด**

คณะกรรมการประสานงานสมัชชาสุขภาพภาคกลาง “กลุ่มสัญจร  
กินข้าวบ้านเพื่อน”

**วิทยากร**

๑) นายเนาวรัตน์ พงษ์ไพบูลย์  
๒) นายภาณุวัฒน์ ศีลแดนจันทร์  
๓) ผอ.สมชาย รัตนอารีย์

ดำเนินรายการโดย นางสาวณาดยา แว่ววีรคุปต์

**ห้อง BB203**

**AHI Reunion Seminar of the Mekong Sub-Regional Countries**

เวลา

๑๐.-๐๐ – ๑๗.-๐๐ น.

เสวนาศิษย์เก่า AHI ในอนุภูมิภาคลุ่มน้ำโขงที่ผ่านการอบรมหลักสูตร International Course on Community Health and Development Leadership (ILDC) แลกเปลี่ยนประสบการณ์ภายใต้บริบทที่แตกต่าง เพื่อต่อยอดองค์ความรู้ในกระบวนการมีส่วนร่วมของโลก

- องค์กรผู้จัด**
- สำนักงานคณะกรรมการสุขภาพแห่งชาติ (สช.)
  - Asian Health Institute (AHI) ประเทศญี่ปุ่น

**วิทยากร** Ms. Kyoko Shimizu  
(การประชุมปิด และ ดำเนินรายการเป็นภาษาอังกฤษ)

**ห้อง BB204**

**ตำบลปลอดภัย ประเทศไทยปลอดภัย**

เวลา

๑๓.-๐๐ – ๑๖.-๐๐ น.

ตำบลปลอดภัยเป็นยุทธศาสตร์ที่สำคัญในการดึงความร่วมมือขององค์กรต่างๆ ทั้งแนวตั้งและแนวนอน ลดการเสียชีวิต ความพิการ การบาดเจ็บและเจ็บป่วยฉุกเฉิน และประชาชนในตำบลมีสุขภาวะที่ดี

**องค์กรผู้จัด** สถาบันการแพทย์ฉุกเฉินแห่งชาติ (สพฉ.)

**วิทยากร** ๑) นายสุรพล เจริญสูตร ๒) นายสุเมธ แสนสิงห์ชัย  
๓) นายไมตรี จงไกรจักร์ ๔) นายเจษฎา มิ่งสมร  
๕) นายแก้ว สังข์ชู

**ดำเนินรายการโดย** ดร.สุภชัย นาคสุวรรณ

ห้อง BB205

สารานุกรมศึกษา : พื้นที่การเรียนรู้ของภาคประชาชน

เวลา  
๑๒.-๓๐ -  
๑๕.-๐๐ น.

การศึกษาที่เท่าเทียมและทั่วถึง จะเกิดขึ้นได้ด้วยการเปลี่ยนการศึกษาของสังคม ภายใต้บริบทและวัฒนธรรมของโลกที่เปลี่ยนไป ต้องคำนึงและเคารพสิทธิในการเรียนรู้ อย่างอิสระ ได้ทุกที่ทุกเวลา อันเป็นสาระณะสำหรับทุกคน

**องค์กรผู้จัด** โครงการปฏิบัติการร่วมสร้างเครือข่ายพื้นที่เรียนรู้สาธารณะ

**วิทยากร** ๑) นายยุทธชัย เฉลิมชัย ๒) นายเทวินภูฏ์ อัครศิลาชัย  
๓) ดร.จุฑาทิพย์ มณีพงษ์ ๔) ผศ.อรรถพล อนันตวรสกุล  
๕) นางสาวเข็มพร วิรุณราพันธ์

ห้อง BB207

การพัฒนาเครือข่ายการท่องเที่ยวโดยชุมชนระดับประเทศ

เวลา  
๑๒.-๓๐ -  
๑๖.-๓๐ น.

ชุมชนเข้มแข็งในประเทศไทย เกิดขึ้นตามธรรมชาติ ถ้าชุมชนสามารถจัดการท่องเที่ยวได้ ก็จะจัดการเรื่องอื่นๆ ได้ พบกับรูปแบบการขับเคลื่อนเครือข่ายการท่องเที่ยว โดยชุมชนภาคใต้ ในรูปแบบการเสวนาและกระบวนการ world café เพื่อค้นหารูปแบบเครือข่ายการท่องเที่ยวโดยชุมชนระดับประเทศแบบมีส่วนร่วมร่วมกัน

**องค์กรผู้จัด** สมาคมการท่องเที่ยวโดยชุมชนภาคใต้ และเครือข่ายสายใยวิชาการภาคใต้

**วิทยากร** ๑) ผศ.อำนาจ รักษาพล ๒) นายอำพล ธาณีครุฑ  
๓) นายบัญญัติ แขวงหลี ๔) นพ.พรหมมินทร์ กัณธิยะ  
ดำเนินรายการโดย ผศ.ดร.จิตศักดิ์ พุฒจรรย์

ห้อง BB211

**เครื่องดื่มแอลกอฮอล์อุปสรรคต่อการพัฒนาที่ยั่งยืน (SDGs) และ NCDs ความท้าทายในอนาคต**

เวลา

๑๒.-๓๐ – ๑๔.-๐๐ น.

การขับเคลื่อนมติเรื่องการควบคุมเครื่องดื่มแอลกอฮอล์และที่ดำเนินงานผ่านปฏิบัติการต่าง ๆ รวมทั้งบทเรียนการทำงานเพื่อกระตุ้นกลไกขับเคลื่อนทั้งระดับชาติและระดับพื้นที่ รวมทั้งความท้าทายในอนาคต

**องค์กรผู้จัด**

สำนักงานเครือข่ายองค์กรงดเหล้า (สคล.)

**วิทยากร**

๑) นายธีระ วัชรปราณี ๒) ดร.สาวิตรี อัจฉนวงศ์กรชัย  
๓) นายสุรพล เทียรสุตร ๔) นายจันทร์ ไต้ะสิงห์  
**ดำเนินรายการโดย** นายคำรณ ชูเดชา

ห้อง BB212

**פקדווע: פּוּגְיָה תּוֹמ סִגְרִים כְּפִי תּוֹמ קָבֵל סִגְרִים פּוּגְיָה תּוֹמ סִגְרִים**

เวลา

๑๐.-๐๐ – ๑๒.-๐๐ น.

เสวนา “**ความไม่เป็นธรรมทางเพศภาวะที่ส่งผลต่อสุขภาพจิต**” เพื่อนำเสนอสถานการณ์ปัญหาสุขภาพจิตที่เกี่ยวข้องกับประเด็นเพศภาวะ และระดมความคิดเห็น “**แนวทางการพัฒนางานส่งเสริมป้องกันและบำบัดรักษา** ด้านสุขภาพจิต ที่ค้ำนึ่งถึงปัจจัยทางสังคมและมีความละเอียดอ่อนด้านเพศภาวะ”

เวลา

๑๒.-๓๐ – ๑๔.-๓๐ น.

**การประชุมเชิงปฏิบัติการ** สำหรับผู้สนใจเรียนรู้เรื่อง “**เพศภาวะกับความสุขคนไทย**” เพื่อสร้างความตระหนักรู้เพศภาวะ

**องค์กรผู้จัด**

๑) คณะพยาบาลศาสตร์ มหาวิทยาลัยขอนแก่น  
๒) สำนักงานคณะกรรมการสุขภาพแห่งชาติ (สช.)  
๓) แผนงานสุขภาพผู้หญิงและความไม่เป็นธรรมทางเพศ  
สมาคมเพศวิถีศึกษา

**วิทยากร**

๑) นายชาญเชาวน์ ไชยานุกิจ ๒) รศ.ดร.สมพร รุ่งเรืองกลกิจ  
**ดำเนินรายการโดย**  
๑) รศ.ดร.กฤตยา อาชวนิจกุล ๒) ดร.วราภรณ์ แซ่มสนิท  
ร่วมด้วยภาคีเครือข่าย • หน่วยงานภาครัฐ • ภาควิชาชีพ  
• ภาคประชาสังคม • องค์กรอิสระ • ผู้ทรงคุณวุฒิ

**Auditorium**

**งานพิธีเปิด ครั้งที่ ๕ "ยุทธศาสตร์ต้นน้ำสู่ชุมชนเข้มแข็ง"**

10.00 - 11.00 น.

กระบวนการแลกเปลี่ยนความคิดเห็น และบทเรียนเชิงประจักษ์ในพื้นที่ ว่าด้วยการปลดล็อก ต่อยอดการปลูกต้นไม้เศรษฐกิจในที่ดินกรรมสิทธิ์ “ปลูกไม้กู่เงินได้ตัดไม้ติดคุก”

10.00 - 11.00 น.

เวทีแปลงยุทธศาสตร์สู่การปฏิบัติ ปลูกต้นไม้อย่างไรให้ชุมชนเข้มแข็ง

**องค์กรผู้จัด**

- สำนักงานคณะกรรมการสุขภาพแห่งชาติ (สช.)
- คณะทำงานชุมชนเข้มแข็ง
- กองทุนสานพลังสร้างสังคมสุขภาวะ
- เครือข่ายปลูกต้นไม้เพื่อแผ่นดิน (คปม.)

**วิทยากร**

**ภาคเช้า**

- ๑) ศ.นพ.ประเวศ วะสี
- ๒) อธิบดีกรมพัฒนาธุรกิจการค้า กระทรวงพาณิชย์
- ๓) อธิบดีกรมป่าไม้
- ๔) ผู้อำนวยการสำนักงานพัฒนาเศรษฐกิจจากฐานชีวภาพ (องค์การมหาชน) (BEDO)
- ๕) เลขาธิการสำนักงานคณะกรรมการวิจัยแห่งชาติ (วช.)
- ๖) ผู้จัดการธนาคารเพื่อการเกษตรและสหกรณ์การเกษตร (ธกส.)
- ๗) ผศ.ดร. นิคม แหลมสัก
- ๘) คุณยี่งลักษณะณ์ ปฏิภาณเทวา
- ๙) พ่อคำเดื่อง ภาษี

**ดำเนินรายการโดย** นพ.อำพล จินดาวัฒนะ

**ภาคบ่าย**

- |                           |                       |
|---------------------------|-----------------------|
| ๑) คุณโจน จันได           | ๒) คุณณัฐวรรณ บรรณสาร |
| ๓) คุณพิมลจิรา ประยงรัตน์ | ๔) ดร.เฉลิมชัย สมมุ่ง |
| ๕) คุณสุเทพ พิมพ์ศิริ     | ๖) คุณพิกุล อธิพิล    |

**ดำเนินการเสวนาโดย** นายประพจน์ ภู่อองคำ

## สานสัมพันธ์สุขภาพ

เป็นการจัดนิทรรศการ การเสวนาในเวทีกลาง เสี่ยงจากภาคี และกิจกรรมแลกเปลี่ยนเรียนรู้ที่มีชีวิตหลายรูปแบบ ซึ่งแสดงถึงประเด็นนโยบายสาธารณะตามระเบียบวาระสมัชชาสุขภาพแห่งชาติ รูปธรรมความสำเร็จในการขับเคลื่อนนโยบายสาธารณะ และกิจกรรมแลกเปลี่ยนเรียนรู้ตั้งแต่ชั้น ๒ ถึงชั้น ๕ ประกอบด้วย

**ชั้น ๒** กิจกรรม Health sport การออกกำลังกายโดยการปั่นจักรยานได้น้ำผลไม้ นิทรรศการพื้นที่สาธารณะ : ของชุมชน โดยชุมชน เพื่อชุมชน กิจกรรมศิลปะเพื่อความสมดุลภายใน และสวนผักแนวตั้ง

**ชั้น ๓** นิทรรศการและกิจกรรมของเครือข่ายในบรรยากาศ Street Art คือ กิจกรรมสร้างสุขจากโรคซึมเศร้า นิทรรศการบ้านเรียน ศูนย์การเรียนรู้ พื้นที่การเรียนรู้อย่างมีความสุข การเติบโตร่วมกันอย่างมีความหมาย กิจกรรมเกม “ความสนุกที่ถูกทำให้สูญหาย” ศิลปะ Graffiti กับความรอบรู้ด้านสุขภาพ สำนักงานหลักประกันสุขภาพแห่งชาติ สานใจฟอรัม : ยุทธศาสตร์ต้นไม้ สู่ชุมชนเข้มแข็ง

**ชั้น ๔** นิทรรศการ สช. : คาเฟ่นโยบายสาธารณะ ระเบียบวาระในสมัชชาสุขภาพแห่งชาติครั้งที่ ๑๑ พ.ศ. ๒๕๖๑ ภาคีเครือข่ายขับเคลื่อนนโยบายสาธารณะระดับชาติและระดับพื้นที่ Thai PBS กระทรวงทรัพยากรธรรมชาติและสิ่งแวดล้อม เครือข่ายสื่อสารสุขภาพชุมชน

**ชั้น ๕** พื้นที่สำหรับพักผ่อน และแลกเปลี่ยนเรียนรู้

## กิจกรรมเวทีกลาง : สานสัมพันธ์

เวลา  
๑๓.-๓๐ -  
๑๔.๐๐ น.

### กิจกรรม

**ดนตรีเพื่อสังคม :** รั้งสรรค์สุนทรีระยทางอารมณ์กับน้องๆ มหาวิทยาลัยรังสิต ที่ออกมาเป็นอาสาสมัครดนตรี ใช้เวลาในยามว่างให้เกิดประโยชน์

**“เสียงจากภาคี”** เสียงจากคนเล็กน้อย ที่ส่งเสียงแต่มีกจะไม่ค่อยดังและไม่ค่อยได้ยินนักในสังคมพื้นที่เปิดสำหรับคนเล็กน้อยในสังคม ได้สะท้อนประเด็นสาธารณะสำคัญที่มีข้อห่วงกังวลและข้อเสนอนโยบาย

๑) เป้าหมายของการรักษาโรคจิตเวชคือการคืนสู่สุขภาพจะไม่ใช้การหายป่วย

โดย น.ส.พิชญา บุญภินนท์

๒) สุขภาพดี วิถีเท เริ่มตั้งแต่ที่ รพ.สต. โดย พ.ท.สมบัติ ไตรศรีศิลป์

๓) อุบัติเหตุเสียชีวิตบนถนน โดย ดร.วรชาติ เชิดชมจันทร์

ดำเนินรายการโดย นางสาววิภาพร วัฒนวิทย์ จาก Thai PBS

**ธรรมบัญญัติมอญ :** ธรรมบัญญัติสุขภาพมอญ “นำฝีมอญกลับบ้าน” สังคมไทยวัฒนธรรมเป็นตัวบ่งบอกวิถีชีวิต ภูมิปัญญาท้องถิ่น อันดีงาม และสังคมปัจจุบันวัฒนธรรมประเพณีต่างๆ ในอดีตกำลังจะลบเลือนหายไปพร้อมเทคโนโลยีใหม่ๆ และกระแสสังคมยุคสมัยใหม่ “นำฝีมอญกลับบ้าน” เป็นอีกวัฒนธรรมหนึ่ง ที่จะกระตุ้นให้ชุมชนชาติพันธุ์มอญที่กระจายอยู่ทั่วประเทศหันกลับมาทบทวนภูมิปัญญาและของดีในชุมชนที่มีคุณค่าเพื่อสืบสานต่อไป



# กิจกรรมเวทีกลาง : สานสัมพันธ์

## กิจกรรม

- ๑) ดร.กาสัก เตชะจันทร์  
นายสุเมธี ภูณะ  
ดร.พิศาล บุญผูก  
ดำเนินรายการโดย นายคมสธร จัปจุ  
ดำเนินรายการโดย ดร.ฉติยา พูลเพชร
- ธรรมนุญพิมพ์มอญ  
วิถีชีวิตมอญดั้งเดิม  
ความเชื่อเรื่องผีกับวิถีชีวิตมอญ

1๖.๓1  
๑๖.-๐๐ -  
๑๗.๐๐ น.

**ความหลากหลายที่งามของธรรมนุญสุขภาพพื้นที่ :** ธรรมนุญสุขภาพพื้นที่ได้ขยายจำนวนมากขึ้นเป็นทวีคูณจากการสนับสนุนของภาคีเครือข่ายในระดับพื้นที่ แต่ต่างกันไปตามบริบทการแลกเปลี่ยนเรียนรู้ของเครือข่ายธรรมนุญสุขภาพพื้นที่ จะเป็นการช่วยยกระดับการทำงานระหว่างกัน ด้วยการใช้เทคโนโลยีเรียนรู้จากเพื่อนผู้เพื่อน จากผู้มีประสบการณ์ผู้ที่กำลังหาวิถีทางของตนเอง ให้เกิดประสิทธิภาพและประสิทธิผลมากขึ้น โดย

- ๑) คุณภัทรพงศ์ อธิชาญ ธรรมนุญ สุขภาพชุมชน มุสลิมสมัยอดีต  
๒) นายสุพจน์ ชด้อย ธรรมนุญสุขภาพหมู่ที่ ๕ บ้านทุ่งตำบลอ่าวนาง จังหวัดกระบี่ เรื่องการจัดกาชยะ  
๓) ผอ.จรินทร์ ชารไชย ธรรมนุญ ๕ ดี คัมภีร์ก่อร่างสร้างฝัน เทศบาลเมืองกาฬสินธุ์  
๔) คุณสุนทร คมคาย ธรรมนุญสุขภาพตำบลเขาไม้แก้ว  
ดำเนินรายการโดย น.ส.เบญญาภา มะโนธรรม

10:00  
10:00-11:00 H.

## กิจกรรม

**บทบาทพระสงฆ์กับการพัฒนาสุขภาพ** : กล่าวถึงผลงานและบทบาทการขับเคลื่อนธรรมนุญสุขภาพพระสงฆ์แห่งชาติเพื่อสังคมสุขภาพและแนวทางการขับเคลื่อนธรรมนุญสุขภาพพระสงฆ์แห่งชาติเพื่อสังคมสุขภาพในระยะต่อไป

- |                                  |                                   |
|----------------------------------|-----------------------------------|
| ๑) พระมงคลวิจิตร (สมบัติ ญาณวโร) | เลขานุการฯ ฝ่ายสาธารณสุขสงเคราะห์ |
| ๒) พระครูสมุทรวิเชียร            | เครือข่ายพระสงฆ์พัฒนาภาคเหนือ     |
| ๓) พระครูอมรชัยคุณ               | ผู้แทนมูลนิธิสังฆะเพื่อสังคม      |
| ๔) พระครูภัทรธรรมคุณ             | เจ้าคณะอำเภอพัฒนานิคม             |
| ๕) พระมหาสุเทพ                   | เครือข่ายศิลาธรรม                 |

ดำเนินรายการโดย พระครูพิพิธสุตาท

**โมเดลระบบอภิบาลการสื่อสารข้อมูลสุขภาพในสื่อสังคมออนไลน์** : ข้อมูลรออนุญาต ข้อมูลเอ็นพีดี ข้อมูลพิเศษ มักจะเจอกันเป็นประจำในสื่อออนไลน์ เพราะสื่อสังคมออนไลน์ เป็นช่องทางสื่อสารที่มีบทบาทอย่างมาก และส่งผลกระทบต่อสังคมไทย โมเดลระบบอภิบาลการสื่อสารข้อมูลสุขภาพในสื่อสังคมออนไลน์ จะเป็นการใช้พลังของสื่อ Social เป็นตัวช่วยทั้งส่งเสริมและแก้ไขปัญหาได้อย่างมีพลังและมีประสิทธิภาพ โดย

- |                                   |                                |
|-----------------------------------|--------------------------------|
| ๑) รศ.ดร.นพ.ยงยุทธ ศิริวัฒน์อักษร | รองผู้อำนวยการโรงพยาบาลศิริราช |
| ๒) คุณช่อผกา วิจารณ์นท์           | พิธีกรรายการโทรทัศน์           |

# กิจกรรมเวทีกลาง : สานสัมพันธ์

๑๕๖๓ '๒M NULCHS ๒๖ -๒๒C

๑๖๓  
๑๕.-๐๐ -  
๑๖.๐๐ ๒.

## กิจกรรม

เปิดตัวหนังสือ “ยุทธศาสตร์สร้างเสริม ชุมชนเข้มแข็ง” โดย

- ๑) นายชาญเชาวน์ ไชยานุกิจ
  - ๒) นพ.อำพล จินดาวัฒนะ
  - ๓) ดร.วณิ ปิณประทีป
  - ๔) นายพลการ วงศ์ทองแก้ว
- ดำเนินรายการโดย คุณสุวิมล มีแสง

๑๖๓  
๑๖.-๐๐ -  
๑๗.๐๐ ๒.

เสวนาเปิดตัวหนังสือ สามเหลี่ยมเขยื้อนภูเขา: ๙ ปีสุขภาพแห่งชาติของประเทศไทย (พ.ศ.๒๕๕๑-๒๕๕๙) โดย องค์การอนามัยโลก (ฉบับแปลภาษาไทย) ซึ่งได้ทำการศึกษาสุขภาพแห่งชาติของประเทศไทย ในวาระครบ ๑๐ ปีสุขภาพแห่งชาติ เพื่อเผยแพร่ให้กับนานาประเทศ ที่สนใจกระบวนการมีส่วนร่วมในการกำหนดนโยบาย โดย

- ๑) นพ.ศุภกิจ ศิริลักษณ์
  - ๒) คุณเจษฎา มิ่งสมร
- ดำเนินรายการโดย น.ส.ณนุต มธุระพจน์

## การอำนวยความสะดวกระหว่างการประชุม

๑. **จุดบริการเอกสาร (Document Center)** จัดไว้บริเวณฝั่งซ้ายมือของห้องประชุม ๑ (วายุภักษ์ ๒ - ๔ ชั้น ๔) เพื่อให้บริการสอบถามข้อมูล การผลิต และเผยแพร่เอกสารต่างๆ ทั้งที่หน่วยบริการและผ่านเว็บไซต์ ตลอดจนการบริการอื่นๆ เพื่ออำนวยความสะดวกช่วยเหลือผู้เข้าร่วมประชุมและคณะทำงาน
๒. **ตู้แปลภาษาพร้อมอุปกรณ์หูฟัง** จัดไว้บริเวณด้านหน้าของห้องประชุม ๑, ห้องประชุม ๒ และ ห้อง BB203 เพื่อให้บริการผู้เข้าร่วมประชุมได้เข้าใจเนื้อหาของการประชุมได้อย่างถูกต้อง
๓. **อาหารและเครื่องดื่ม** ท่านจะได้รับคูปองอาหารหลังจากที่ลงทะเบียนเรียบร้อยแล้ว โดยให้ท่านนำคูปองฯ ที่ได้รับมาแสดงเมื่อต้องการรับประทานอาหารว่าง อาหารและเครื่องดื่ม ทั้งนี้ผู้จัดได้จัดเตรียมเป็นแบบกล่อง (box set) ตั้งแต่เวลา ๐๗.๐๐-๑๗.๐๐ น. ซึ่งผู้เข้าร่วมประชุมทุกท่านสามารถบริหารเวลาของตนได้ตามสะดวกโดยจัดบริการไว้สถานที่ดังนี้

อาหารว่างและเครื่องดื่ม		อาหารกลางวัน	
วัน/เวลา	สถานที่	วัน/เวลา	สถานที่
๑๒-๑๔ พ.ค.๖๑ ๐๘.๓๐- ๑๐.๓๐ น.	ชั้น ๑ บริเวณด้านหลัง บันไดทางขึ้นชั้น ๒	๑๒-๑๔ พ.ค. ๖๑ ๑๑.๓๐- ๑๓.๓๐ น.	ชั้น ๒ ห้อง BB208 และ BB209 (ห้อง BB206 สงวนไว้ เฉพาะคณะกรรมการ อนุกรรมการ และ คณะทำงาน)
๑๔.๓๐- ๑๕.๓๐ น.	ชั้น ๒ บริเวณ หน้าห้องเสวนา นโยบายสาธารณะ		ชั้น ๓ บริเวณห้อง Office ทางเชื่อมไป อาคารจอดรถ
	ชั้น ๔ บริเวณหน้าห้อง แกรนด์วายุภักษ์ (ห้องวายุภักษ์ ๒-๔)		ชั้น ๔ บริเวณทางเชื่อมไป อาคาร B
	ชั้น ๕ บริเวณหน้าห้อง วายุภักษ์ (ห้องวายุภักษ์ ๕-๗)		

๔. **หน่วยปฐมพยาบาล** มีทีมปฐมพยาบาลและหน่วยรถพยาบาล  
จัดเตรียมไว้บริเวณชั้น ๑ บางส่วนของห้อง Fill up (หลังจุด  
ลงทะเบียน) ตลอดการประชุม ๓ วัน
๕. **ห้องละหมาด** จัดเตรียมไว้บริเวณชั้น ๕ ห้อง VIP
๖. **ที่จอดรถ**

๑. สำหรับประธานพิธีเปิด-ปิด และ VIP จอดรถบริเวณด้านหน้าอาคาร จำนวน ๑๐ คัน (แจ้งทะเบียนรถมาก่อนล่วงหน้า)
๒. สำหรับวิทยากร กรรมการ อนุกรรมการ และคณะทำงาน (VIP) จอดรถภายในอาคาร Indoor อาคารจอดรถ ชั้น 4A ทางเชื่อมโรงแรมเซนทราฯ กับอาคารศูนย์ประชุมฯ จำนวน ๓๐ คัน (เฉพาะวางป้ายโลโก้จัดงานด้านหน้าคอนโซลรถ)
๓. สำหรับผู้เข้าร่วมประชุมทั่วไป จอดรถบริเวณ ชั้น ๒-๔ โซน A-B (ทุกชั้น), บริเวณด้านหน้าอาคารศูนย์ประชุมวายุภักษ์ (สามารถรองรับได้มากกว่า ๒๐๐ คัน) และบริเวณโดยรอบศูนย์ราชการฯ

หมายเหตุ: ขอให้ท่านปฏิบัติตามเงื่อนไขของสถานที่ที่ระบุไว้อย่างเคร่งครัด

๗. **จุดรับฝากของ** สามารถติดต่อฝากของสัมภาระ ยกเว้นของมีค่าที่บริเวณทางเดิน ชั้น ๑ เริ่มให้บริการตั้งแต่เวลา ๐๘.๐๐-๑๗.๐๐ น. ของทุกวัน
๘. **บริการรถรับ-ส่ง** ตลอดการประชุม ๓ วัน ดังนี้
  - รถตู้ จำนวน ๒ คัน (ติดโลโก้ สช.) รับ-ส่ง จาก ถ.แจ้งวัฒนะ ๗ ถึงศูนย์ประชุมวายุภักษ์ฯ
  - รถ Shutter Bus จำนวน ๔ คัน รับ-ส่ง จาก ถ.แจ้งวัฒนะ ๗ ถึงศูนย์ประชุมวายุภักษ์ฯ
  - รถตู้ จำนวน ๒ คัน (ตามรอบระยะเวลาที่ระบุ รับ-ส่ง) จากโรงแรมทีเค พาเลซ - ศูนย์ประชุมวายุภักษ์ฯ

# ข้อมูลโรงแรมที่พักใกล้สถานที่จัดประชุม

ลำดับที่	ชื่อโรงแรม	ราคาห้องเดี่ยว/คู่	โทรศัพท์	หมายเหตุ
1	โรงแรมเซ็นทารา บายเซ็นทารา ศูนย์ราชการ แจ้งวัฒนะ	พักเดี่ยว 1,500 พักคู่ 1,700	คุณมุก 02-143-1234 ต่อ 8184, 8185	คุณมุก
2	โรงแรม นารา แจ้งวัฒนะ	พักเดี่ยว 1,350 พักคู่ 1,350	คุณปวีญา 095-819-5386	คุณปวีญา
3	โรงแรม ทีเค พาเลซ	พักเดี่ยว 1,500 พักคู่ 1,700	คุณขวัญ 02-574-1588 092-0055987	reservation คุณขวัญ tk.convention@hotmail.com
4	โรงแรมเดอะริช บุติก	พักเดี่ยว 1,200 พักคู่ 1,200	02-954-9900	
5	โรงแรมเฟิร์ล รีสอร์ท แอนด์ โฮเทล	พักเดี่ยว 1,680 พักคู่ 1,680	02-961-9151	
6	The room @Msociety impact เมืองทองธานี	1,500	061 415 0088	
7	บ้านรมณดี ปากเกร็ด	600-1,000	085 321 6861	
8	룸แอนด์ดีไซน์	800-1,000	คุณประภาวดี 02 984 1133 หรือ 092 653 5151	
9	โบตานิค เซอร์วิส รूम @ อิมแพค เมืองทองธานี	1,090-1,390 บาท เพิ่มอาหารเช้า 100 บาท/ท่าน	คุณทราย 02-9808915 / 089-9609951 (จองห้องพัก)	(มีรถส่งที่อิมแพค ช่วงเวลา 7.00-9.00 น. เฉพาะเช้าไปเท่านั้น)
10	Anna Nava pakkret Hotel (โรงแรมอันนา-นาวา)	900 บาท รวมอาหารเช้า	คุณราณี 081-171-3790 02-030-8544, 081-919-0491 02-030-8545	หากติดต่อพักตั้งแต่ 10 คน มีบริการรถรับส่งอิมแพคฯ ฟรี (มีห้องพักทั้งหมด 75 ห้อง)

ลำดับที่	ชื่อโรงแรม	ราคาห้องเดี่ยว/คู่	โทรศัพท์	หมายเหตุ
11	The Backpacker Station	700	090 885 8837	
12	The Best Western Vanda Plus	1,450 /1,600	คุณแก้ว 063 2072183	
13	โรงแรมรามารการ์เด้น ถ.วิภาวดีรังสิต	1,800 /1,800	คุณสุกัลยา(ป้อม) 02-5587888 ต่อ 10129 /089-1573775	
14	โรงแรมมิราเคิล แกรนด์ ถ.วิภาวดีรังสิต	1,900 / 2,200 (ข้าราชการ) 2,100/2,400 (ทั่วไป)	คุณคึก 061-416-9449, 02-575-5599	
15	โรงแรมอมารี ดอนเมือง ถ.วิภาวดีรังสิต	1,700 / 1,900	คุณศศมล (ลูกแก้ว) 084-421-5364	
16	โรงแรมเอปี่น่า เฮ้าส์ ถ.วิภาวดีรังสิต	1,200 / 1,400	คุณไฉ่ 086-358-0691	
17	โรงแรมริชมอนด์ ถ.รัตนวิบูลย์	1,500 / 1,500	คุณเสกสรร 084-877-7481	
18	โรงแรมพักพิงอิงทาง บูติก ถ.งามวงศ์วาน	1,200 / 1,400	คุณดวงสมร (เหมียว) 02-5893399 ต่อ 104	
19	โรงแรมลักซอร์ โฮเต็ล ถ.ปากเกร็ด-สามัคคี	1300 / 1300	คุณไฉ่ 02-1924000	
20	โรงแรมมารวย การ์เด้นท์ ถ.พหลโยธิน	1,300 / 1,500	คุณตูน 081-2396353	
21	โรงแรมนนทบุรี เฟลส	1,500/1500/พัก 3 ท่าน 1800	คุณสุพิศรา 02-9690160-9/ 081-8896772	พร้อมรถรับส่ง



ลำดับที่	ชื่อโรงแรม	ราคาห้องเดี่ยว/คู่	โทรศัพท์	หมายเหตุ
22	ดีลักซ์ บีอบปูลาร์ คอนโด	800,900,1,000,1,300,1,500 และ 1,800 บาท ไม่รวมอาหารเช้า	คุณนฤกร 088-0168259, 081-8661959	
23	บีอบปูล่า คอนโด (ห้องพักรายวัน)	700 (2 ท่าน), 1,200 (4 ท่าน)		
24	มหาวิทยาลัยสุโขทัยธรรมมาภิราช	อาคารสัมมนา 1 (600 บาท/ 2 ท่าน) อาคารสัมมนา 2 (840 บาท/2 ท่าน)	คุณวุฒิพงศ์ 088-8383988, 088-8383899	
25	Jumbotel Hotel ถ.แจ้งวัฒนะ	1,000 บาทพร้อมอาหารเช้า	คุณรัชณี/คุณหทัยวรรณ 02-5048713, 025048716	
26	สถาบันวิจัยจุฬาภรณ์ ถ.วิภาวดี-รังสิต	1,200/1,500 (ไม่มีอาหารเช้า)	02-5741006, 02-5731240 02-5538600	
27	ไมต้า คอนเนชั่น แอร์พอร์ต ถ.แจ้งวัฒนะ 10	1,400/1,600	คุณทิมาพร 098-2511279	
28	ไมต้า โฮเทล ภูเก็ต งามวงศ์วาน	1,400/1,600	คุณทิมาพร 098-2511279	
29	โรงแรมโนโวเทล อิมแพค อิมแพค เมืองทองธานี	2,200 / 2,2000	คุณฉิ่ง 02-833-4710-12,14-15 มีดัด 0805524552	
30	โรงแรม Ibis Bangkok impact เมืองทองธานี	1,500	คุณฉิ่ง 02-011-7777, 080 5524552	

## ประวัติโดยย่อขององค์ปาฐก



### ศาสตราจารย์คสิณิก เกียรติคุณ ปิยะสกล สกสสัทยาทร

- สำเร็จการศึกษาแพทยศาสตรบัณฑิต จากคณะแพทยศาสตร์ศิริราชพยาบาล เมื่อปี พ.ศ. ๒๕๑๔ และได้รับวุฒิปัตริผู้เชี่ยวชาญด้านศัลยศาสตร์จากแพทยสภา เมื่อปี พ.ศ. ๒๕๑๘
- อดีต เคยดำรงตำแหน่งอธิการบดี มหาวิทยาลัยมหิดลตั้งแต่ปี พ.ศ. ๒๕๕๐ ถึง ๒๕๕๔ เป็นแพทย์ผู้เชี่ยวชาญด้านศัลยศาสตร์และอุบัติเหตุ และได้ถวายงานเป็นแพทย์อาสาตามเสด็จพระราชดำเนินพระบาทสมเด็จพระเจ้าอยู่หัว รัชกาลที่ ๙ และสมเด็จพระนางเจ้าฯ พระบรมราชินีนาถ ในรัชกาลที่ ๙
- ปัจจุบัน ดำรงตำแหน่งรัฐมนตรีว่าการกระทรวงสาธารณสุข ทำหน้าที่รองประธานกรรมการสุขภาพแห่งชาติ (คสช.) และประธานกรรมการขับเคลื่อนและติดตามการดำเนินงานตามมติสมัชชสุขภาพแห่งชาติ (คสมส.)



### ศาสตราจารย์ปาริชาติ สถาปัตานนท์

- สำเร็จการศึกษาในระดับปริญญาตรีจากคณะอักษรศาสตร์ (ภาษาเยอรมัน) ปริญญาโทจากคณะนิเทศศาสตร์ จุฬาลงกรณ์มหาวิทยาลัย ในปี ๒๕๓๑ และปี ๒๕๓๔ ตามลำดับ ปริญญาเอกนิเทศศาสตร์พัฒนาการนานาชาติและข้ามวัฒนธรรม จากมหาวิทยาลัยไอไฮโอ ประเทศสหรัฐอเมริกา ในปี ๒๕๓๘ และ ได้รับทุนอาจารย์/นักวิจัยรับเชิญ (Visiting Scholar) ณ มหาวิทยาลัยฮาร์วาร์ด ประเทศสหรัฐอเมริกา ในปี ๒๕๕๐
- เคยดำรงตำแหน่ง กรรมการสภาวิจัยแห่งชาติ สาขาสารสนเทศและนิเทศศาสตร์ กรรมการบริษัท อสมท.จำกัด (มหาชน) และ กรรมการบริษัท ไปรษณีย์ไทย จำกัด
- ปัจจุบันดำรงตำแหน่ง คณบดีคณะนิเทศศาสตร์ จุฬาลงกรณ์มหาวิทยาลัย กรรมการและเลขานุการ คณะกรรมการปฏิรูปประเทศ ด้านสื่อสารมวลชน เทคโนโลยีสารสนเทศ



## นางสาวบาทูล อัสวาตณี (Miss Batool Alwahdani)

- เป็นเยาวชนชาวจอร์แดนที่กำลังศึกษาอยู่ชั้นปีที่ ๖ คณะแพทยศาสตร์ มหาวิทยาลัยจอร์แดน และเป็นแพทย์เวชปฏิบัติที่โรงพยาบาล Al-shmeisani Hospital
- เคยดำรงตำแหน่งเป็นรองประธานสมาพันธ์นิสิตนักศึกษาแพทย์นานาชาติ ด้านการต่างประเทศ (พ.ศ. ๒๕๖๐ - ๒๕๖๑) และเป็นเจ้าหน้าที่ IFMSA ด้านวิเทศสัมพันธ์กับองค์กรนักศึกษาต่าง ๆ (พ.ศ. ๒๕๕๙ - ๒๕๖๑) ในระดับประเทศ เคยดำรงตำแหน่งเป็นประธาน IFMSA ประจำประเทศจอร์แดน และเคยมีประสบการณ์ระดับนานาชาติมากมาย
- ปัจจุบันดำรงตำแหน่งเป็น ประธานสมาพันธ์นิสิตนักศึกษาแพทย์นานาชาติ หรือ International Federation of Medical Student Association (IFMSA) ระหว่างปี พ.ศ. ๒๕๖๑ - ๒๕๖๒ ซึ่งเป็นองค์กรอิสระภายใต้สังกัดองค์การสหประชาชาติและได้รับการสนับสนุนจากองค์การอนามัยโลกอย่างเป็นทางการตั้งแต่ปี พ.ศ. ๒๕๑๒ มีสมาชิก ๑๓๕ องค์กรจาก ๑๒๕ ประเทศทั่วโลก



## นางสุวรรีย์ ไอหาญ

- สำเร็จการศึกษา ศิลปศาสตรบัณฑิต จากมหาวิทยาลัยสงขลานครินทร์ในปี พ.ศ. ๒๕๒๓ และสังคมสงเคราะห์ศาสตรมหาบัณฑิต จากมหาวิทยาลัยธรรมศาสตร์ ในปี พ.ศ. ๒๕๒๖
- ในอดีต เคยดำรงตำแหน่งผู้อำนวยการศูนย์อำนวยความสะดวก นักสังคมสงเคราะห์เชี่ยวชาญ กรมพัฒนาสังคมและสวัสดิการ ผู้อำนวยการสำนักป้องกันและแก้ไขปัญหาการค้าหญิงและเด็ก กรมพัฒนาสังคมและสวัสดิการ และผู้อำนวยการกองต่อต้านการค้ามนุษย์ สำนักงานปลัดกระทรวงการพัฒนาสังคมและความมั่นคงของมนุษย์
- ปัจจุบันดำรงตำแหน่ง ที่ปรึกษาวิชาการพัฒนาสังคม สำนักงานปลัดกระทรวงการพัฒนาสังคมและความมั่นคงของมนุษย์

# คณะกรรมการจัดสมัชชาสุขภาพแห่งชาติ พ.ศ. ๒๕๖๑ - ๒๕๖๒ (คจ.สช.)

## ที่ปรึกษา

- (๑) ศาสตราจารย์ ชื่นฤทัย กาญจนะจิตรา
- (๒) นางทิพย์รัตน์ นพลดารมย์
- (๓) นายณรงค์ศักดิ์ อังคะสุวพลา
- (๔) นายศุภกิจ ศิริลักษณ์
- (๕) นายสุวิทย์ วิบุลผลประเสริฐ
- (๖) นายอำพล จินดาวัฒนะ

## กรรมการ

- |   |                  |
|---|------------------|
| (๑) นายกิจจา เรื่องไทย  | ประธานกรรมการ    |
| (๒) รองศาสตราจารย์ จิราพร ลิ้มปานานนท์                            | รองประธานกรรมการ |
| (๓) นายชาญวิทย์ วสันต์ธนารัตน์                                    | รองประธานกรรมการ |
| (๔) นายประสิทธิ์ชัย มั่งจิตร                                      | รองประธานกรรมการ |
| (๕) นางภรณ์ สวัสดิ์รักษ์  | รองประธานกรรมการ |
| (๖) ผู้แทนเลขาธิการคณะกรรมการพัฒนาการ<br>เศรษฐกิจและสังคมแห่งชาติ | กรรมการ          |
| (๗) ผู้แทนปลัดกระทรวงการพัฒนาสังคม<br>และความมั่นคงของมนุษย์      | กรรมการ          |
| (๘) ผู้แทนปลัดกระทรวงทรัพยากรธรรมชาติและ<br>สิ่งแวดล้อม           | กรรมการ          |
| (๙) ผู้แทนปลัดกระทรวงมหาดไทย                                      | กรรมการ          |
| (๑๐) ผู้แทนปลัดกระทรวงสาธารณสุข                                   | กรรมการ          |
| (๑๑) ผู้แทนเลขาธิการสำนักงานหลักประกัน<br>สุขภาพแห่งชาติ          | กรรมการ          |

## กสสททิส

- |  |                     |
|--|---------------------|
| (๑๒) ผู้แทนผู้อำนวยการสถาบันพัฒนาองค์กร<br>ชุมชน (องค์การมหาชน)      | กรรมการ             |
| (๑๓) ผู้แทนประธานคณะกรรมการร่วม<br>ภาคเอกชน ๓ สถาบัน                 | กรรมการ             |
| (๑๔) ผู้แทนนายกสภากายภาพบำบัด  | กรรมการ             |
| (๑๕) ผู้แทนนายกสภาการพยาบาล  | กรรมการ             |
| (๑๖) ผู้แทนประธานสภาผู้สูงอายุ<br>แห่งประเทศไทย                      | กรรมการ             |
| (๑๗) ผู้อำนวยการองค์การกระจายเสียงและ<br>แพร่ภาพสาธารณะแห่งประเทศไทย | กรรมการ             |
| (๑๘) พระครูพิพิธสุตาทรร (บุญช่วย สิรินุญโร)                          | กรรมการ             |
| (๑๙) ศาสตราจารย์ เรืออากาศเอก วณิชชา<br>ชินกองแก้ว                   | กรรมการ             |
| (๒๐) ผู้ช่วยศาสตราจารย์ จรวัยพร ศรีศัลลักษณ์                         | กรรมการ             |
| (๒๑) ผู้ช่วยศาสตราจารย์ ภูดิท เตชาติวัฒน์                            | กรรมการ             |
| (๒๒) นายชวินทร์ ศิรินาค  | กรรมการ             |
| (๒๓) นายพีธากร ศรีบุตรวงศ์   | กรรมการ             |
| (๒๔) นายไพบูลย์ ช่วงทอง  | กรรมการ             |
| (๒๕) นางวณี ปิ่นประทีป   | กรรมการ             |
| (๒๖) นายสุธี อันตรระกุล  | กรรมการ             |
| (๒๗) นายสุธีร์ รัตนะมงคลกุล  | กรรมการ             |
| (๒๘) นางสาวสุภาภรณ์ สงค์ประชา  | กรรมการ             |
| (๒๙) นางสาวณี สมาธิ  | กรรมการ             |
| (๓๐) เลขาธิการคณะกรรมการสุขภาพแห่งชาติ                               | กรรมการและเลขานุการ |
| (๓๑) ผู้ช่วยศาสตราจารย์ วีระศักดิ์ พุทธาศรี                          | ผู้ช่วยเลขานุการ    |
| (๓๒) นางสาวทิพิชา ไปษยานนท์  | ผู้ช่วยเลขานุการ    |

the 1990s. The 1990s have been characterized by a number of changes in the way that the world is organized, and these changes have had a profound impact on the way that the world is perceived. The 1990s have been a time of rapid technological change, and this has led to a number of new opportunities for businesses and individuals alike. The 1990s have also been a time of significant social and economic change, and these changes have led to a number of new challenges for businesses and individuals alike. The 1990s have been a time of great opportunity, but they have also been a time of great challenge. The 1990s have been a time when the world has changed in a fundamental way, and this has led to a number of new opportunities and challenges for businesses and individuals alike.

The 1990s have been a time of great opportunity, but they have also been a time of great challenge. The 1990s have been a time when the world has changed in a fundamental way, and this has led to a number of new opportunities and challenges for businesses and individuals alike. The 1990s have been a time of rapid technological change, and this has led to a number of new opportunities for businesses and individuals alike. The 1990s have also been a time of significant social and economic change, and these changes have led to a number of new challenges for businesses and individuals alike. The 1990s have been a time of great opportunity, but they have also been a time of great challenge. The 1990s have been a time when the world has changed in a fundamental way, and this has led to a number of new opportunities and challenges for businesses and individuals alike.

The 1990s have been a time of great opportunity, but they have also been a time of great challenge. The 1990s have been a time when the world has changed in a fundamental way, and this has led to a number of new opportunities and challenges for businesses and individuals alike. The 1990s have been a time of rapid technological change, and this has led to a number of new opportunities for businesses and individuals alike. The 1990s have also been a time of significant social and economic change, and these changes have led to a number of new challenges for businesses and individuals alike. The 1990s have been a time of great opportunity, but they have also been a time of great challenge. The 1990s have been a time when the world has changed in a fundamental way, and this has led to a number of new opportunities and challenges for businesses and individuals alike.





สำนักงานคณะกรรมการสุขภาพแห่งชาติ

## สำนักงานคณะกรรมการสุขภาพแห่งชาติ (สช.)

ชั้น 3 อาคารสุขภาพแห่งชาติ 88/39 ถนนติวานนท์ 14 หมู่ที่ 4 ต.ตลาดขวัญ อ.เมือง จ.นนทบุรี 11000

โทร. 0 2832 9000 โทรสาร 0 2832 9001

[www.nationalhealth.or.th](http://www.nationalhealth.or.th) และ [www.samatcha.org](http://www.samatcha.org)

[www.facebook.com/HealthAssembly](https://www.facebook.com/HealthAssembly)